

# Inspiron 11

## 3000 Series

# Manual de serviço

Modelo do computador: Inspiron 11-3157  
Modelo regulamentar: P20T  
Tipo regulamentar: P20T003



# Notas, avisos e advertências

---



**NOTA:** Uma NOTA indica informações importantes para melhor utilizar o computador.



**AVISO:** Um AVISO indica potenciais danos do hardware ou a perda de dados e explica como evitar o problema.



**ADVERTÊNCIA:** Uma ADVERTÊNCIA indica potenciais danos no equipamento, lesões pessoais ou mesmo morte.

---

**Copyright © 2015 Dell Inc. Todos os direitos reservados.** Este produto está protegido por leis de copyright e de propriedade intelectual dos EUA e internacionais. Dell™ e o logótipo da Dell são marcas comerciais da Dell Inc. nos Estados Unidos e/ou noutras jurisdições. Todas as outras marcas e nomes aqui mencionados podem ser marcas comerciais das respetivas empresas.

2015 - 08

Rev. A01

# Índice

<b>Antes de trabalhar no interior do computador.....</b>	<b>10</b>
Antes de começar .....	10
Instruções de segurança.....	10
Ferramentas recomendadas.....	12
<b>Depois de trabalhar no interior do computador.....</b>	<b>13</b>
<b>Retirar a tampa da base.....</b>	<b>14</b>
Procedimento.....	14
<b>Voltar a colocar a tampa da base.....</b>	<b>16</b>
Procedimento.....	16
<b>Retirar a bateria.....</b>	<b>17</b>
Pré-requisitos.....	17
Procedimento.....	17
<b>Voltar a colocar a bateria.....</b>	<b>19</b>
Procedimento.....	19
Pós-requisitos.....	19
<b>Retirar o módulo de memória.....</b>	<b>20</b>
Pré-requisitos.....	20
Procedimento.....	20
<b>Voltar a colocar o módulo de memória.....</b>	<b>22</b>
Procedimento.....	22
Pós-requisitos.....	23

<b>Como retirar a unidade de disco rígido.....</b>	<b>24</b>
Pré-requisitos.....	24
Procedimento.....	24
<b>Voltar a colocar a unidade de disco rígido.....</b>	<b>28</b>
Procedimento.....	28
Pós-requisitos.....	28
<b>Retirar o cartão de memória.....</b>	<b>29</b>
Pré-requisitos.....	29
Procedimento.....	29
<b>Voltar a colocar o cartão de memória.....</b>	<b>33</b>
Procedimento.....	33
Pós-requisitos.....	35
<b>Imagem: retirar o cartão de memória-placa de E/S.....</b>	<b>36</b>
Pré-requisitos.....	36
Procedimento.....	37
<b>Voltar a colocar o cartão de memória-placa de E/S.....</b>	<b>39</b>
Procedimento.....	39
Pós-requisitos.....	39
<b>Retirar a bateria de célula tipo moeda.....</b>	<b>40</b>
Pré-requisitos.....	40
Procedimento.....	40
<b>Voltar a colocar a bateria de célula tipo moeda.....</b>	<b>42</b>
Procedimento.....	42
Pós-requisitos.....	42

<b>Retirar a placa sem fios.....</b>	<b>43</b>
Pré-requisitos.....	43
Procedimento.....	43
<b>Volte a colocar a placa sem fios.....</b>	<b>45</b>
Procedimento.....	45
Pós-requisitos.....	46
<b>Retirar a placa dos botões de volume e de alimentação... 47</b>	<b>47</b>
Pré-requisitos.....	47
Procedimento.....	47
<b>Voltar a colocar a placa dos botões de volume e de alimentação.....</b>	<b>49</b>
Procedimento.....	49
Pós-requisitos.....	49
<b>Retirar os altifalantes.....</b>	<b>50</b>
Pré-requisitos.....	50
Procedimento.....	51
<b>Voltar a colocar os altifalantes.....</b>	<b>54</b>
Procedimento.....	54
Pós-requisitos.....	54
<b>Retirar o painel táctil.....</b>	<b>55</b>
Pré-requisitos.....	55
Procedimento.....	55
<b>Voltar a colocar o painel táctil.....</b>	<b>59</b>
Procedimento.....	59
Pós-requisitos.....	59

<b>Retirar o conjunto da ventilador e dissipador de calor do processador.....</b>	<b>60</b>
Pré-requisitos.....	60
Procedimento.....	60
<b>Volte a colocar o conjunto do ventilador e dissipador de calor do processador.....</b>	<b>62</b>
Procedimento.....	62
Pós-requisitos.....	62
<b>Retirar a placa de E/S.....</b>	<b>63</b>
Pré-requisitos.....	63
Procedimento.....	63
<b>Voltar a colocar a placa de E/S.....</b>	<b>65</b>
Procedimento.....	65
Pós-requisitos.....	65
<b>Remover a placa de sistema.....</b>	<b>66</b>
Pré-requisitos.....	66
Procedimento.....	66
<b>Voltar a colocar a placa de sistema.....</b>	<b>70</b>
Procedimento.....	70
Pós-requisitos.....	71
Introduzir a Etiqueta de serviço programa de configuração do BIOS.....	71
<b>Retirar a porta do adaptador de alimentação.....</b>	<b>72</b>
Pré-requisitos.....	72
Procedimento.....	72
<b>Voltar a colocar a porta do adaptador de alimentação.....</b>	<b>74</b>
Procedimento.....	74
Pós-requisitos.....	74

<b>Retirar o conjunto do ecrã.....</b>	<b>75</b>
Pré-requisitos.....	75
Procedimento.....	75
<b>Voltar a colocar o conjunto do ecrã.....</b>	<b>78</b>
Procedimento.....	78
Pós-requisitos.....	79
<b>Retirar o conjunto do teclado e apoio para as mãos.....</b>	<b>80</b>
Pré-requisitos.....	80
Procedimento.....	80
<b>Voltar a colocar o conjunto do teclado e apoio para as mãos.....</b>	<b>82</b>
Procedimento.....	82
Pós-requisitos.....	82
<b>Retirar o conjunto da antena e tampa posterior do ecrã 83</b>	
Pré-requisitos.....	83
Procedimento.....	83
<b>Voltar a colocar o conjunto da antena e tampa posterior do ecrã.....</b>	<b>85</b>
Procedimento.....	85
Pós-requisitos.....	85
<b>Retirar as dobradiças do ecrã.....</b>	<b>86</b>
Pré-requisitos.....	86
Procedimento.....	86
<b>Voltar a colocar as dobradiças do ecrã.....</b>	<b>88</b>
Procedimento.....	88
Pós-requisitos.....	88


<b>Retirar a câmara.....</b>	<b>89</b>
Pré-requisitos.....	89
Procedimento.....	89
<b>Voltar a colocar a câmara.....</b>	<b>91</b>
Procedimento.....	91
Pós-requisitos.....	91
<b>Retirar a placa dos botões do Windows.....</b>	<b>92</b>
Pré-requisitos.....	92
Procedimento.....	92
<b>Voltar a colocar a placa dos botões do Windows.....</b>	<b>94</b>
Procedimento.....	94
Pós-requisitos.....	94
<b>Retirar o cabo do ecrã.....</b>	<b>95</b>
Pré-requisitos.....	95
Procedimento.....	95
<b>Voltar a colocar o cabo do ecrã.....</b>	<b>98</b>
Procedimento.....	98
Pós-requisitos.....	98
<b>Retirar o painel do ecrã.....</b>	<b>99</b>
Pré-requisitos.....	99
Procedimento.....	99
<b>Voltar a colocar o painel do ecrã.....</b>	<b>101</b>
Procedimento.....	101
Pós-requisitos.....	101
<b>Actualizar o BIOS.....</b>	<b>102</b>




<b>Obter ajuda e contactar a Dell.....</b>	<b>103</b>
Recursos de auto-ajuda.....	103
Contactar a Dell.....	104



# Antes de trabalhar no interior do computador


---

 **AVISO:** Para evitar danos nos componentes e placas, pegue-os pelas extremidades, evitando tocar nos pinos e contactos eléctricos.

 **NOTA:** As imagens apresentadas neste documento podem não representar exactamente o seu computador, pois dependem da configuração encomendada.

## Antes de começar









- 1 Guarde e feche todos os ficheiros abertos e saia de todas as aplicações abertas.
- 2 Encerre o computador.
  - Windows 10: Clique ou toque em **Iniciar** →  **Ligar** → **Desligar**.
  - Windows 8.1: No ecrã **Iniciar**, clique ou toque no ícone de alimentação  → **Desligar**.
  - Windows 7: Clique ou toque em **Iniciar** → **Encerrar**.

 **NOTA:** Caso esteja a utilizar outro sistema operativo, consulte a respectiva documentação para obter as instruções de encerramento.

- 3 Desligue o computador e todos os dispositivos a ele ligados das respectivas tomadas eléctricas.
- 4 Desligue todos os cabos, como cabos de telefone, de rede, etc., do computador.
- 5 Desligue todos os dispositivos e periféricos ligados, como teclado, rato, monitor, etc., do computador.
- 6 Retire todos os cartões multimédia e discos ópticos do computador, se aplicável.

## Instruções de segurança

Utilize as directrizes de segurança seguintes para ajudar a proteger o computador de potenciais danos e para ajudar a assegurar a sua segurança pessoal.

-  **ADVERTÊNCIA:** Antes de trabalhar no interior do computador, leia as informações de segurança fornecidas com o mesmo. Para obter informações adicionais sobre as melhores práticas de segurança, consulte a página principal de Conformidade Regulamentar em [www.dell.com/regulatory\\_compliance](http://www.dell.com/regulatory_compliance).
-  **ADVERTÊNCIA:** Desconecte a totalidade das fontes de alimentação eléctrica antes de proceder à abertura de tampas ou painéis do computador. Após terminar os trabalhos no interior do computador, apenas conecte a fonte de alimentação eléctrica após ter colocado a totalidade das tampas, painéis e parafusos.
-  **AVISO:** Para evitar danos no computador, certifique-se que a superfície de trabalho é plana e se encontra limpa.
-  **AVISO:** Para evitar danos nos componentes e placas, pegue-os pelas extremidades, evitando tocar nos pinos e contactos eléctricos.
-  **AVISO:** Só deve efectuar a resolução de problemas e as reparações se autorizado ou orientado pela equipa de assistência técnica da Dell. Os danos devido a manutenção que não esteja autorizada pela Dell não estão cobertos pela garantia. Consulte as instruções de segurança fornecidas com o produto ou em [www.dell.com/regulatory\\_compliance](http://www.dell.com/regulatory_compliance).
-  **AVISO:** Antes de tocar em qualquer parte interior do computador, ligue-se à terra tocando numa superfície metálica não pintada, tal como o metal na parte posterior do computador. Enquanto trabalha, toque periodicamente numa superfície metálica não pintada para dissipar a electricidade estática, uma vez que esta pode danificar os componentes internos.
-  **AVISO:** Quando desligar um cabo, puxe pelo respectivo conector ou pela patilha e não pelo próprio cabo. Alguns dos cabos apresentam conectores com patilhas de bloqueio ou parafusos de orelhas os quais terá de libertar antes de desconectar o cabo. Ao desconectar os cabos, faça-o em alinhamento com a direcção de encaixe, para evitar dobrar os pinos de contacto. Ao conectar os cabos, certifique-se de que os conectores e portas estão correctamente orientados e alinhados.
-  **AVISO:** Prima e ejecte quaisquer cartões instalados no leitor de cartões multimédia.

## Ferramentas recomendadas

Os procedimentos descritos neste documento podem requerer as seguintes ferramentas:

- Chave de parafusos Phillips
- Instrumento de plástico pontiagudo

# Depois de trabalhar no interior do computador

---

 **AVISO: Deixar parafusos soltos no interior do computador pode danificá-lo gravemente.**

- 1 Volte a colocar todos os parafusos e certifique-se de que não existem parafusos soltos no interior do computador.
- 2 Ligue todos os dispositivos externos, periféricos e cabos que tenha retirado antes de trabalhar no computador.
- 3 Volte a colocar todos os cartões de multimédia, discos e outros componentes que tenha retirado antes de trabalhar no computador.
- 4 Ligue o computador e todos os dispositivos anexados às respectivas tomadas eléctricas.
- 5 Ligue o computador.

# Retirar a tampa da base

---

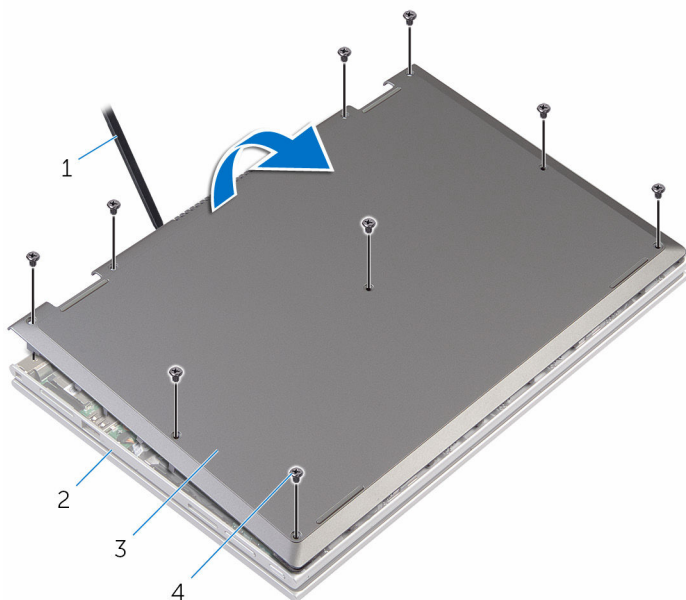


**ADVERTÊNCIA:** Antes de trabalhar no interior do computador, leia as informações de segurança que foram fornecidas com o PC e siga os passos em [Antes de trabalhar no interior do computador](#). Após trabalhar no interior do computador, siga as instruções em [Após trabalhar no interior do computador](#). Para obter mais informações sobre as melhores práticas de segurança, consulte a página principal da Conformidade Regulatória em [www.dell.com/regulatory\\_compliance](http://www.dell.com/regulatory_compliance).

## Procedimento

- 1 Feche o ecrã e volte o computador ao contrário.
- 2 Retire os parafusos que fixam a tampa da base ao conjunto do teclado e apoio para as mãos.

- 3** Utilizando um instrumento de plástico pontiagudo, levante a tampa da base do conjunto do teclado e apoio para as mãos.



- |   |                                    |   |  |
|---|------------------------------------|---|--|
| 1 | instrumento de plástico pontiagudo | 2 | Conjunto do teclado e apoio para as mãos |
| 3 | tampa da base                      | 4 | parafusos (9)                            |

# Voltar a colocar a tampa da base

---



**ADVERTÊNCIA:** Antes de trabalhar no interior do computador, leia as informações de segurança que foram fornecidas com o PC e siga os passos em [Antes de trabalhar no interior do computador](#). Após trabalhar no interior do computador, siga as instruções em [Após trabalhar no interior do computador](#). Para obter mais informações sobre as melhores práticas de segurança, consulte a página principal da Conformidade Regulatória em [www.dell.com/regulatory\\_compliance](http://www.dell.com/regulatory_compliance).

## Procedimento

- 1 Faça deslizar as patilhas da tampa da base para as ranhuras na base do computador e encaixe-a cuidadosamente no respectivo lugar.
- 2 Volte a colocar os parafusos que fixam a tampa da base à base do computador.



# Retirar a bateria

---



**ADVERTÊNCIA:** Antes de trabalhar no interior do computador, leia as informações de segurança que foram fornecidas com o PC e siga os passos em [Antes de trabalhar no interior do computador](#). Após trabalhar no interior do computador, siga as instruções em [Após trabalhar no interior do computador](#). Para obter mais informações sobre as melhores práticas de segurança, consulte a página principal da Conformidade Regulatória em [www.dell.com/regulatory\\_compliance](http://www.dell.com/regulatory_compliance).

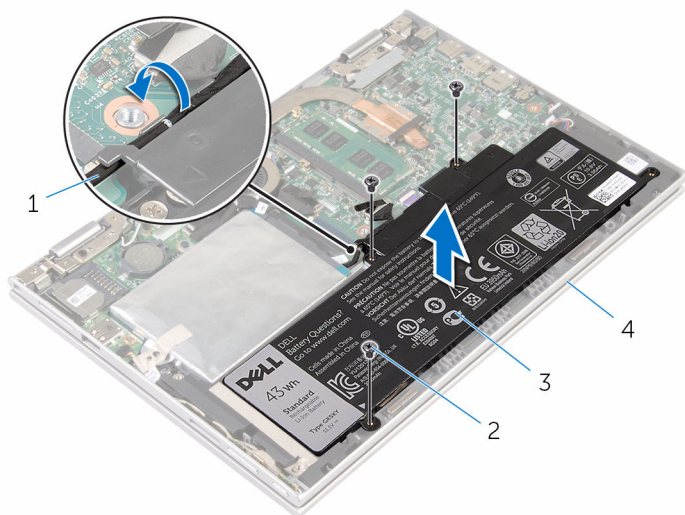
## Pré-requisitos

Retire a [tampa da base](#).

## Procedimento

- 1 Retire o cabo da unidade de disco rígido das guias de encaminhamento na bateria.
- 2 Retire os parafusos que fixam a bateria ao conjunto do teclado e apoio para as mãos.

- 3** Retire a bateria do conjunto do teclado e apoio para as mãos.



1 cabo da unidade de disco rígido

2 parafusos (3)

3 bateria

4 conjunto do teclado e apoio para as mãos

- 4** Prima e mantenha premido o botão de alimentação durante 5 segundos, para ligar a placa de sistema à terra.

# Voltar a colocar a bateria

---



**ADVERTÊNCIA:** Antes de trabalhar no interior do computador, leia as informações de segurança que foram fornecidas com o PC e siga os passos em [Antes de trabalhar no interior do computador](#). Após trabalhar no interior do computador, siga as instruções em [Após trabalhar no interior do computador](#). Para obter mais informações sobre as melhores práticas de segurança, consulte a página principal da Conformidade Regulatória em [www.dell.com/regulatory\\_compliance](http://www.dell.com/regulatory_compliance).

## Procedimento

- 1 Alinhe os orifícios dos parafusos na bateria com os orifícios no conjunto do teclado e apoio para as mãos.
- 2 Encaminhe o cabo da unidade de disco rígido ao longo das guias de encaminhamento na bateria.
- 3 Volte a colocar os parafusos que fixam a bateria ao conjunto do teclado e apoio para as mãos.

## Pós-requisitos

Volte a colocar a [tampa da base](#).

# Retirar o módulo de memória

---



**ADVERTÊNCIA:** Antes de trabalhar no interior do computador, leia as informações de segurança que foram fornecidas com o PC e siga os passos em [Antes de trabalhar no interior do computador](#). Após trabalhar no interior do computador, siga as instruções em [Após trabalhar no interior do computador](#). Para obter mais informações sobre as melhores práticas de segurança, consulte a página principal da Conformidade Regulatória em [www.dell.com/regulatory\\_compliance](http://www.dell.com/regulatory_compliance).

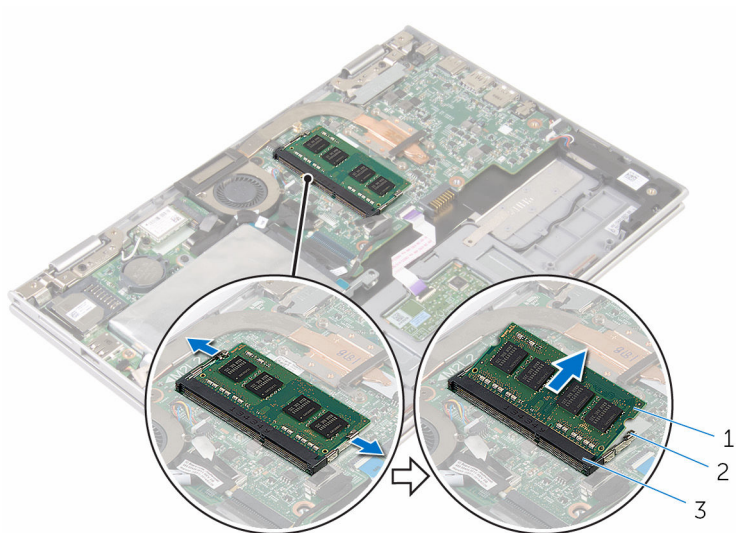
## Pré-requisitos

- 1 Retire a [tampa da base](#).
- 2 Retire a [bateria](#).

## Procedimento

- 1 Utilize as pontas dos dedos para abrir cuidadosamente os ganchos de fixação em cada uma das extremidades do encaixe do módulo de memória até que ele fique visível.

2 Retire o módulo de memória do respectivo encaixe.



1 módulo de memória

2 grampos de segurança (2)

3 encaixe do módulo de memória

# Voltar a colocar o módulo de memória

---




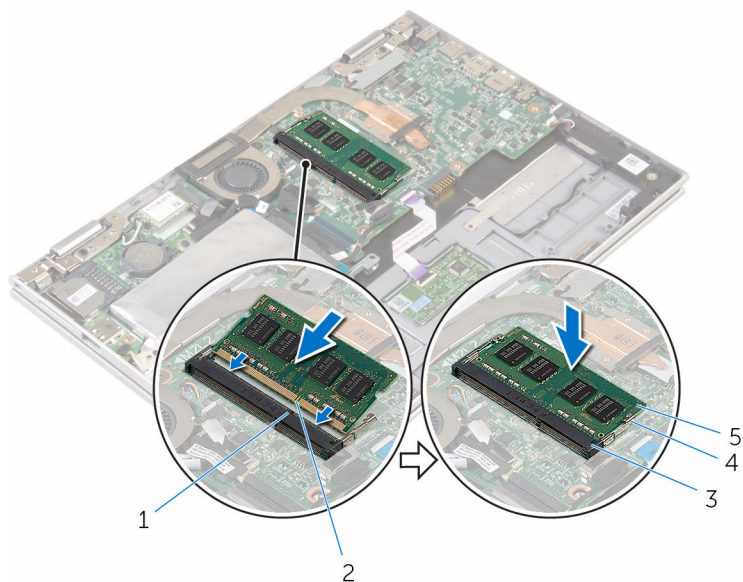
**ADVERTÊNCIA:** Antes de trabalhar no interior do computador, leia as informações de segurança que foram fornecidas com o PC e siga os passos em [Antes de trabalhar no interior do computador](#). Após trabalhar no interior do computador, siga as instruções em [Após trabalhar no interior do computador](#). Para obter mais informações sobre as melhores práticas de segurança, consulte a página principal da Conformidade Regulatória em [www.dell.com/regulatory\\_compliance](http://www.dell.com/regulatory_compliance).

## Procedimento

- 1 Alinhe o entalhe no módulo de memória com a patilha da ranhura do módulo de memória.

- 2 Deslize firmemente, em ângulo, o módulo de memória para dentro da ranhura e prima-o até ele encaixar no lugar.

 **NOTA:** Se não ouvir um estalido, retire o módulo de memória e volte a instalá-lo.






- |   |                              |   |                          |
|---|------------------------------|---|--------------------------|
| 1 | patilha                      | 2 | entalhe                  |
| 3 | encaixe do módulo de memória | 4 | grampos de segurança (2) |
| 5 | módulo de memória            |   |                          |

## Pós-requisitos

- 1 Volte a colocar a [bateria](#).
- 2 Volte a colocar a [tampa da base](#).

# Como retirar a unidade de disco rígido

---

-  **ADVERTÊNCIA:** Antes de trabalhar no interior do computador, leia as informações de segurança que foram fornecidas com o PC e siga os passos em [Antes de trabalhar no interior do computador](#). Após trabalhar no interior do computador, siga as instruções em [Após trabalhar no interior do computador](#). Para obter mais informações sobre as melhores práticas de segurança, consulte a página principal da Conformidade Regulatória em [www.dell.com/regulatory\\_compliance](http://www.dell.com/regulatory_compliance).
-  **AVISO:** As unidades de disco rígido são frágeis. Tenha muito cuidado quando manusear a unidade de disco rígido.
-  **AVISO:** Para evitar perda de dados, não retire a unidade de disco rígido enquanto o computador estiver em estado de suspensão ou ligado.

## Pré-requisitos

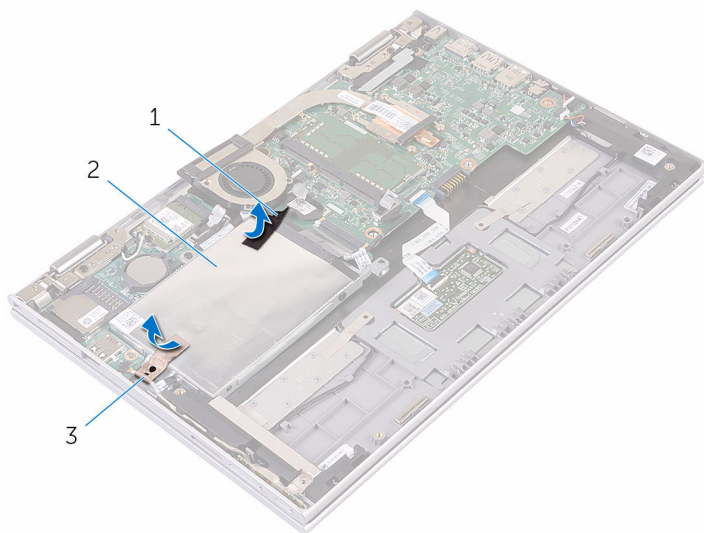
- 1 Retire a [tampa da base](#).
- 2 Retire a [bateria](#).

## Procedimento

- 1 Retire a fita adesiva que fixa o conjunto da unidade do disco rígido à placa de sistema.



- 2 Descole a fita que fixa o conjunto da unidade de disco rígido ao conjunto do teclado e apoio para as mãos.



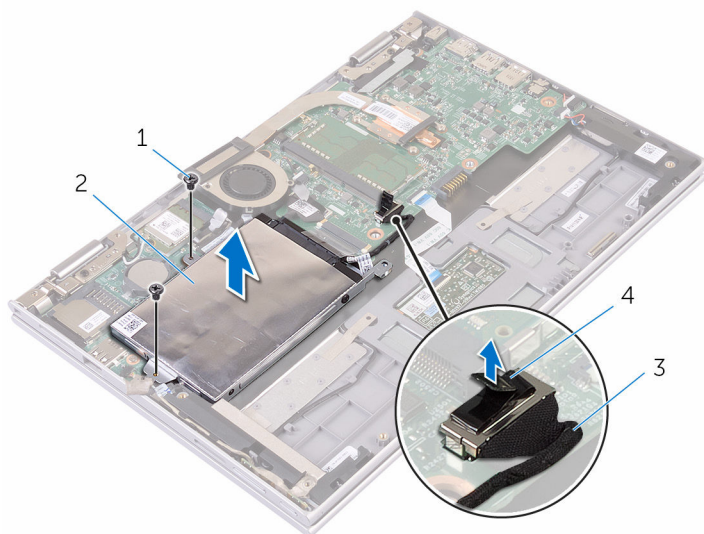
1 fita

2 fita

3 conjunto da unidade de disco rígido

- 3 Utilizando a patilha, desligue o cabo da unidade de disco rígido da placa de sistema.
- 4 Retire os parafusos que fixam o conjunto da unidade de disco rígido ao conjunto do teclado e apoio para as mãos.

- 5** Levante o conjunto da unidade de disco rígido, juntamente com o respectivo cabo, para fora da unidade de disco rígido.



1 parafusos (2)

2 conjunto da unidade de disco rígido

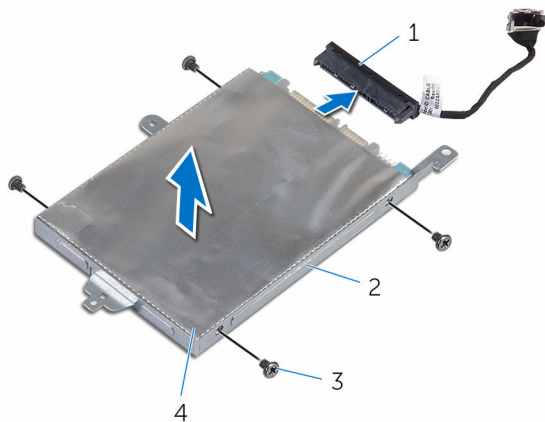
3 cabo da unidade de disco rígido

4 patilha de abrir rígido

- 6** Desligue o elemento de interposição da unidade de disco rígido.

- 7** Retire os parafusos que fixam o suporte da unidade de disco rígido à unidade.

**8** Levante o suporte da unidade de disco rígido da respectiva unidade.



- |   |                                    |   |                         |
|---|------------------------------------|---|-------------------------|
| 1 | elemento de interposição           | 2 | unidade de disco rígido |
| 3 | suporte da unidade de disco rígido | 4 | parafusos (4)           |

# Voltar a colocar a unidade de disco rígido

---



**ADVERTÊNCIA:** Antes de trabalhar no interior do computador, leia as informações de segurança que foram fornecidas com o PC e siga os passos em [Antes de trabalhar no interior do computador](#). Após trabalhar no interior do computador, siga as instruções em [Após trabalhar no interior do computador](#). Para obter mais informações sobre as melhores práticas de segurança, consulte a página principal da Conformidade Regulatória em [www.dell.com/regulatory\\_compliance](http://www.dell.com/regulatory_compliance).



**AVISO:** As unidades de disco rígido são frágeis. Tenha muito cuidado quando manusear a unidade de disco rígido.

## Procedimento

- 1 Alinhe os orifícios dos parafusos na unidade de disco rígido com os respectivos orifícios no suporte da unidade.
- 2 Volte a colocar os parafusos que fixam o suporte da unidade de disco rígido à respectiva unidade.
- 3 Ligue o elemento de interposição à unidade de disco rígido.
- 4 Alinhe os orifícios dos parafusos no conjunto da unidade de disco rígido com os respectivos orifícios no conjunto do teclado e apoio para as mãos.
- 5 Volte a colocar os parafusos que fixam o conjunto da unidade de disco rígido ao conjunto do teclado e apoio para as mãos.
- 6 Ligue o cabo da unidade de disco rígido à placa de sistema.
- 7 Cole a fita que fixa o conjunto da unidade de disco rígido ao conjunto do teclado e apoio para as mãos.
- 8 Cole a fita que fixa o conjunto da unidade de disco rígido à placa de sistema.

## Pós-requisitos

- 1 Volte a colocar a [bateria](#).
- 2 Volte a colocar a [tampa da base](#).

# Retirar o cartão de memória

---



**ADVERTÊNCIA:** Antes de trabalhar no interior do computador, leia as informações de segurança que foram fornecidas com o PC e siga os passos em [Antes de trabalhar no interior do computador](#). Após trabalhar no interior do computador, siga as instruções em [Após trabalhar no interior do computador](#). Para obter mais informações sobre as melhores práticas de segurança, consulte a página principal da Conformidade Regulatória em [www.dell.com/regulatory\\_compliance](http://www.dell.com/regulatory_compliance).

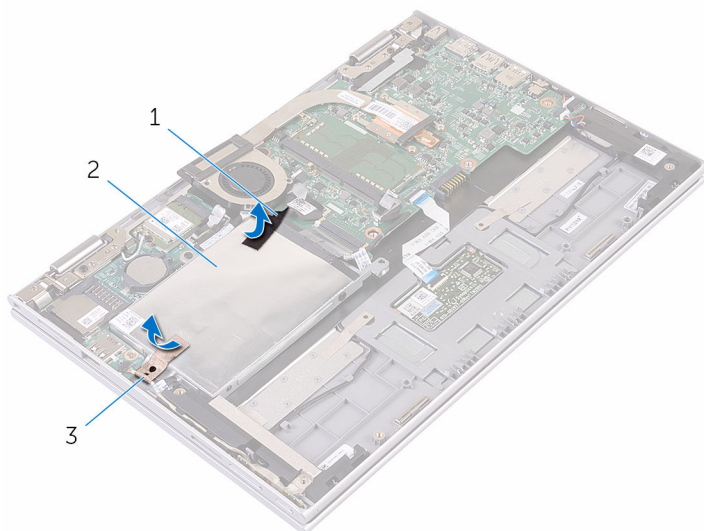
## Pré-requisitos

- 1 Retire a [tampa da base](#).
- 2 Retire a [bateria](#).

## Procedimento

- 1 Retire a fita adesiva que fixa o conjunto da unidade do disco rígido à placa de sistema.

- 2 Descole a fita que fixa o conjunto da unidade de disco rígido ao conjunto do teclado e apoio para as mãos.



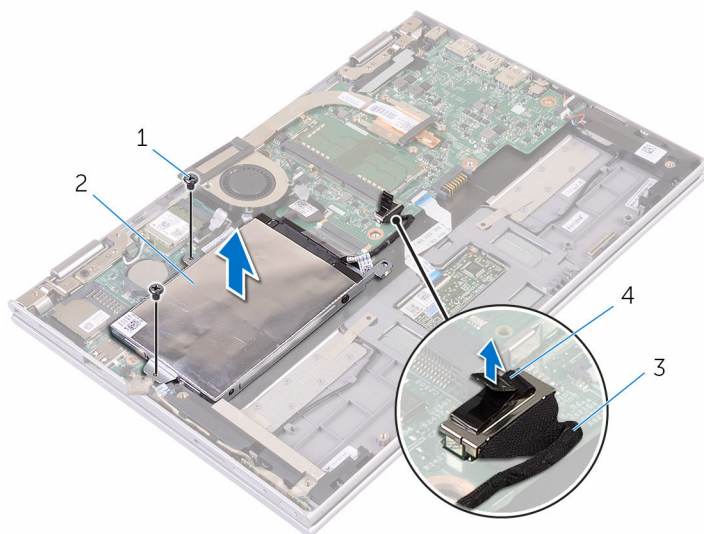
1 fita

2 fita

3 conjunto da unidade de disco rígido

- 3 Utilizando a patilha, desligue o cabo da unidade de disco rígido da placa de sistema.
- 4 Retire os parafusos que fixam o conjunto da unidade de disco rígido ao conjunto do teclado e apoio para as mãos.

- 5** Levante o conjunto da unidade de disco rígido, juntamente com o respectivo cabo, para fora da unidade de disco rígido.



1 parafusos (2)

2 conjunto da unidade de disco rígido

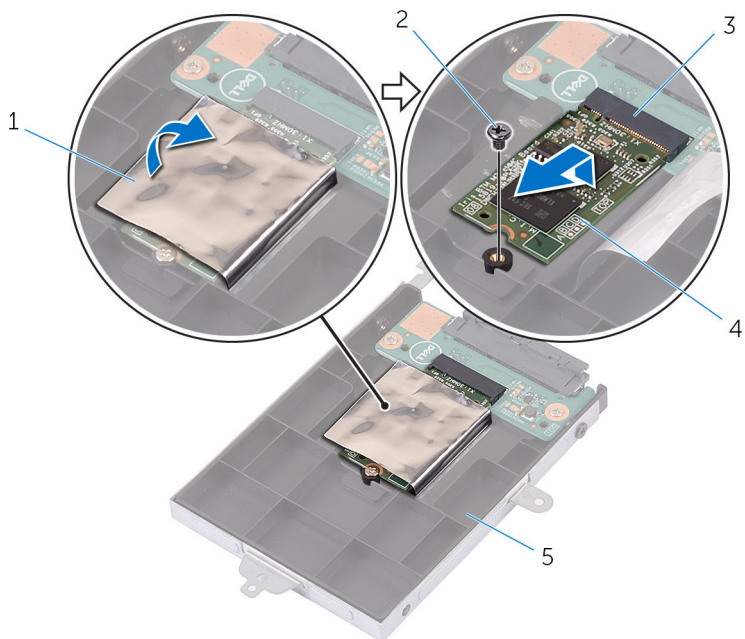
3 patilha de abrir

4 cabo da unidade de disco rígido

- 6** Vire o conjunto da unidade do disco rígido ao contrário.

- 7** Remova parcialmente a fita de folha de alumínio para expor o cartão de memória.

- 8** Retire o parafuso que fixa o cartão de memória ao conjunto da unidade do disco rígido e retire-o da ranhura no conjunto da unidade do disco rígido, fazendo um ângulo.



- |   |                                     |   |                   |
|---|-------------------------------------|---|-------------------|
| 1 | fita de folha de alumínio           | 2 | parafuso          |
| 3 | ranhura do cartão de memória        | 4 | cartão de memória |
| 5 | conjunto da unidade de disco rígido |   |                   |



# Voltar a colocar o cartão de memória

---

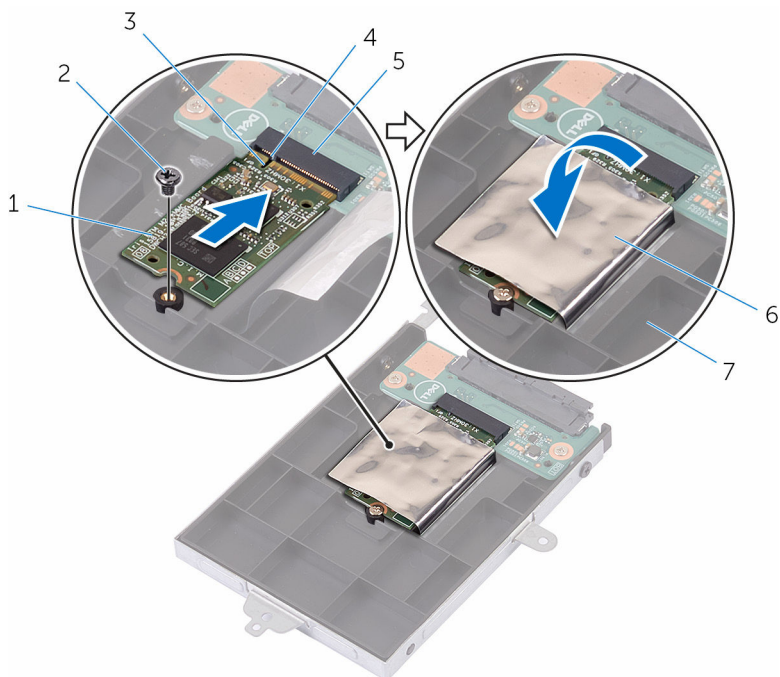


**ADVERTÊNCIA:** Antes de trabalhar no interior do computador, leia as informações de segurança que foram fornecidas com o PC e siga os passos em [Antes de trabalhar no interior do computador](#). Após trabalhar no interior do computador, siga as instruções em [Após trabalhar no interior do computador](#). Para obter mais informações sobre as melhores práticas de segurança, consulte a página principal da Conformidade Regulatória em [www.dell.com/regulatory\\_compliance](http://www.dell.com/regulatory_compliance).

## Procedimento

- 1 Alinhe o entalhe no cartão de memória com a patilha na respectiva ranhura.
- 2 Insira, em ângulo, o cartão de memória na respectiva ranhura.
- 3 Alinhe o orifício do parafuso no cartão de memória com o orifício do parafuso no conjunto do disco rígido.

- 4** Volte a colocar o parafuso que fixa o cartão de memória ao conjunto do disco rígido.



- |   |                                     |   |                           |
|---|-------------------------------------|---|---------------------------|
| 1 | cartão de memória                   | 2 | parafuso                  |
| 3 | entalhe                             | 4 | patilha                   |
| 5 | ranhura do cartão de memória        | 6 | fita de folha de alumínio |
| 7 | conjunto da unidade de disco rígido |   |                           |

- 5** Alinhe os orifícios dos parafusos no conjunto da unidade de disco rígido com os respectivos orifícios no conjunto do teclado e apoio para as mãos.
- 6** Volte a colocar os parafusos que fixam o conjunto da unidade de disco rígido ao conjunto do teclado e apoio para as mãos.
- 7** Cole a fita que fixa o conjunto da unidade de disco rígido ao conjunto do teclado e apoio para as mãos.
- 8** Cole a fita que fixa o conjunto da unidade de disco rígido à placa de sistema.

- 9 Ligue o cabo da unidade de disco rígido à placa de sistema.

## Pós-requisitos

- 1 Volte a colocar a [bateria](#).
- 2 Volte a colocar a [tampa da base](#).

# Imagem: retirar o cartão de memória-placa de E/S

---



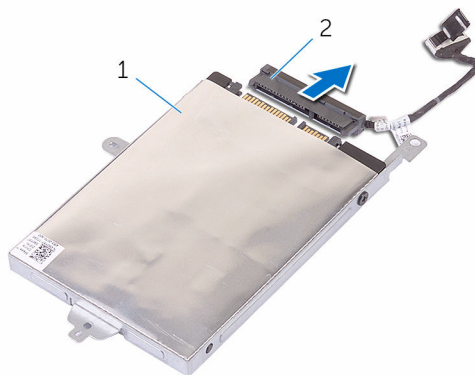
**ADVERTÊNCIA:** Antes de trabalhar no interior do computador, leia as informações de segurança que foram fornecidas com o PC e siga os passos em [Antes de trabalhar no interior do computador](#). Após trabalhar no interior do computador, siga as instruções em [Após trabalhar no interior do computador](#). Para obter mais informações sobre as melhores práticas de segurança, consulte a página principal da Conformidade Regulatória em [www.dell.com/regulatory\\_compliance](http://www.dell.com/regulatory_compliance).

## Pré-requisitos

- 1 Retire a [tampa da base](#).
- 2 Retire a [bateria](#).
- 3 Retire o [cartão de memória](#).

# Procedimento

- 1 Desligue o elemento de interposição do conjunto da unidade de disco rígido.

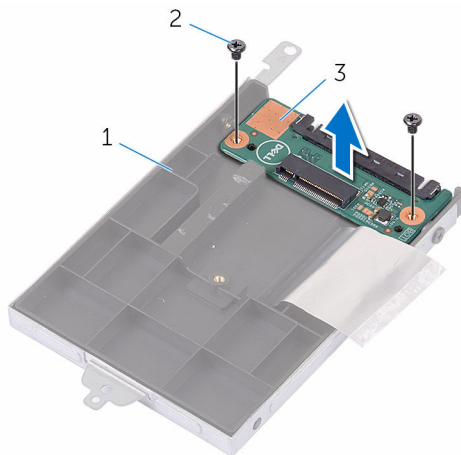


1 conjunto da unidade de disco rígido

2 elemento de interposição

- 2 Retire os dois parafusos que fixam o cartão de memória-placa de E/S ao conjunto do disco rígido.

- 3** Retire o cartão de memória-placa de E/S do conjunto da unidade do disco rígido.



- |   |                                     |   |               |
|---|-------------------------------------|---|---------------|
| 1 | conjunto da unidade de disco rígido | 2 | parafusos (2) |
| 3 | cartão de memória-placa de E/S      |   |               |

# Voltar a colocar o cartão de memória-placa de E/S

---



**ADVERTÊNCIA:** Antes de trabalhar no interior do computador, leia as informações de segurança que foram fornecidas com o PC e siga os passos em [Antes de trabalhar no interior do computador](#). Após trabalhar no interior do computador, siga as instruções em [Após trabalhar no interior do computador](#). Para obter mais informações sobre as melhores práticas de segurança, consulte a página principal da Conformidade Regulatória em [www.dell.com/regulatory\\_compliance](http://www.dell.com/regulatory_compliance).

## Procedimento


- 1 Alinhe o orifício do parafuso no cartão de memória-placa de E/S com o orifício no conjunto da unidade do disco rígido.
- 2 Volte a colocar o parafuso que fixa o cartão de memória-placa de E/S ao conjunto da unidade do disco rígido.
- 3 Vire o conjunto da unidade do disco rígido ao contrário e ligue o elemento de interposição ao conjunto da unidade do disco rígido.


## Pós-requisitos

- 1 Volte a colocar o [cartão de memória](#).
- 2 Volte a colocar a [bateria](#).
- 3 Volte a colocar a [tampa da base](#).

# Retirar a bateria de célula tipo moeda

---

 **ADVERTÊNCIA:** Antes de trabalhar no interior do computador, leia as informações de segurança que foram fornecidas com o PC e siga os passos em [Antes de trabalhar no interior do computador](#). Após trabalhar no interior do computador, siga as instruções em [Após trabalhar no interior do computador](#). Para obter mais informações sobre as melhores práticas de segurança, consulte a página principal da Conformidade Regulatória em [www.dell.com/regulatory\\_compliance](http://www.dell.com/regulatory_compliance).

 **AVISO:** A remoção da pilha tipo moeda irá repor as definições originais do BIOS. Recomenda-se que anote as definições do BIOS antes de proceder à remoção da pilha tipo moeda.

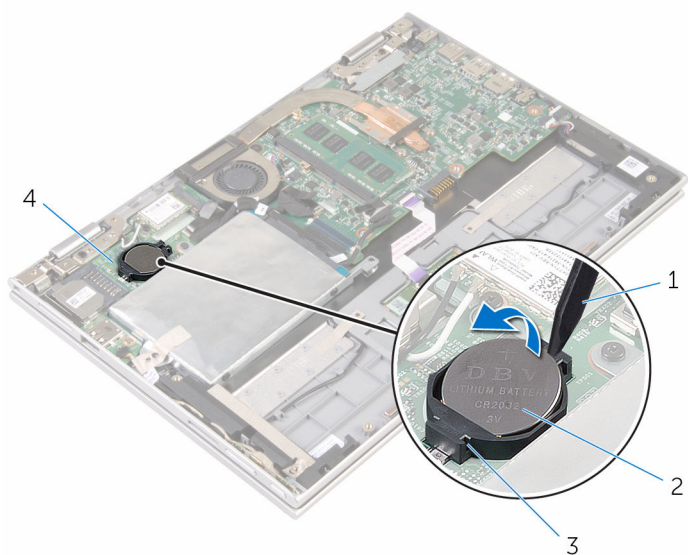
## Pré-requisitos

- 1 Retire a [tampa da base](#).
- 2 Retire a [bateria](#).

## Procedimento

Utilize um instrumento de plástico pontiagudo para retirar a bateria de célula tipo moeda do respectivo encaixe na placa de sistema.





1 instrumento de plástico pontiagudo

2 bateria de célula tipo moeda

3 encaixe da bateria

4 placa de E/S

# Voltar a colocar a bateria de célula tipo moeda

---



**ADVERTÊNCIA:** Antes de trabalhar no interior do computador, leia as informações de segurança que foram fornecidas com o PC e siga os passos em [Antes de trabalhar no interior do computador](#). Após trabalhar no interior do computador, siga as instruções em [Após trabalhar no interior do computador](#). Para obter mais informações sobre as melhores práticas de segurança, consulte a página principal da Conformidade Regulatória em [www.dell.com/regulatory\\_compliance](http://www.dell.com/regulatory_compliance).

## Procedimento

Com o lado positivo voltado para cima, coloque a bateria de célula tipo moeda no respectivo encaixe na placa de sistema.

## Pós-requisitos

- 1 Volte a colocar a [bateria](#).
- 2 Volte a colocar a [tampa da base](#).

# Retirar a placa sem fios

---



**ADVERTÊNCIA:** Antes de trabalhar no interior do computador, leia as informações de segurança que foram fornecidas com o PC e siga os passos em [Antes de trabalhar no interior do computador](#). Após trabalhar no interior do computador, siga as instruções em [Após trabalhar no interior do computador](#). Para obter mais informações sobre as melhores práticas de segurança, consulte a página principal da Conformidade Regulatória em [www.dell.com/regulatory\\_compliance](http://www.dell.com/regulatory_compliance).

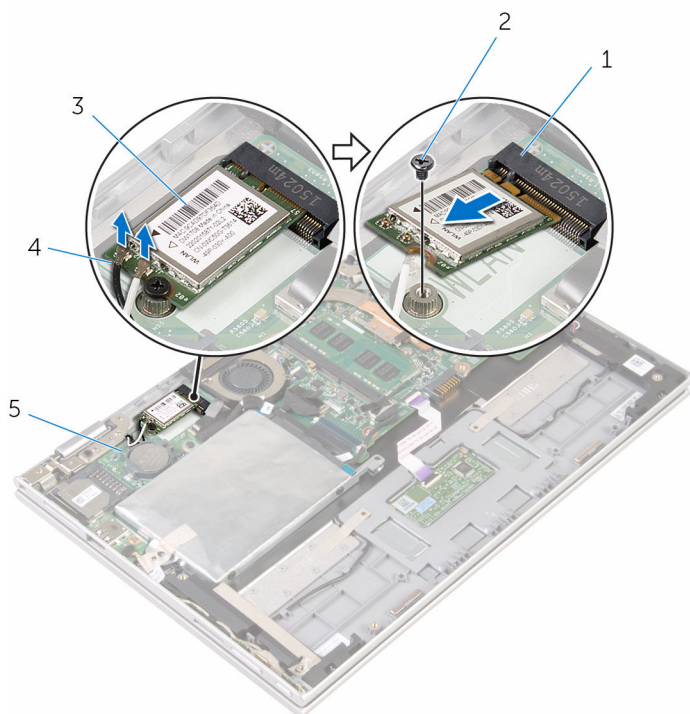
## Pré-requisitos

- 1 Retire a [tampa da base](#).
- 2 Retire a [bateria](#).

## Procedimento

- 1 Desligue os cabos da antena da placa sem fios.
- 2 Retire o parafuso que fixa a placa sem fios à placa de E/S.

**3** Deslize a placa sem fios para fora da respectiva ranhura na placa de E/S.



1 ranhura da placa sem fios

2 parafuso

3 placa sem fios

4 cabos de antena (2)

5 placa de E/S

# Volte a colocar a placa sem fios.

---



**ADVERTÊNCIA:** Antes de trabalhar no interior do computador, leia as informações de segurança que foram fornecidas com o PC e siga os passos em [Antes de trabalhar no interior do computador](#). Após trabalhar no interior do computador, siga as instruções em [Após trabalhar no interior do computador](#). Para obter mais informações sobre as melhores práticas de segurança, consulte a página principal da Conformidade Regulatória em [www.dell.com/regulatory\\_compliance](http://www.dell.com/regulatory_compliance).

## Procedimento



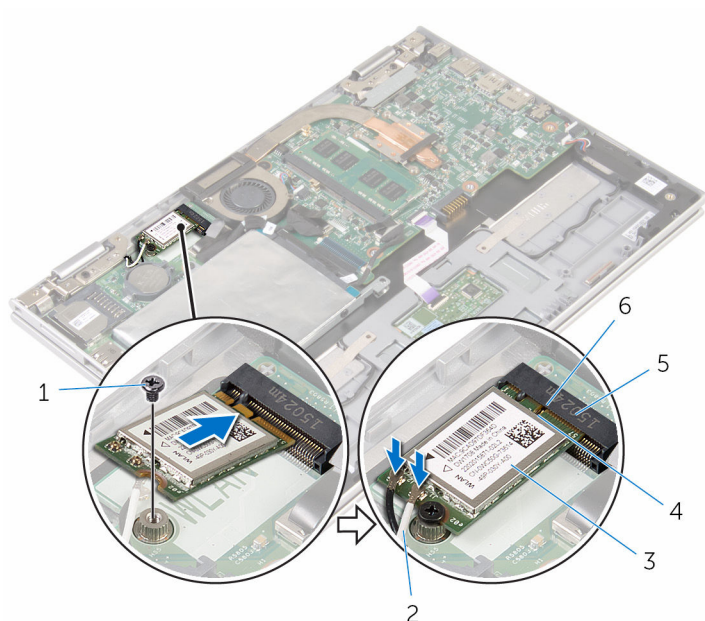
**AVISO:** Para evitar causar danos na placa sem fios, não coloque cabos sob a mesma.

- 1 Alinhe o entalhe na placa sem fios com a patilha na respectiva ranhura na placa de sistema.
- 2 Insira, em ângulo, a placa sem fios na respectiva ranhura.
- 3 Alinhe o orifício do parafuso da placa sem fios com o orifício na placa de sistema.
- 4 Volte a colocar o parafuso que fixa a placa sem fios à placa de sistema.

- 5 Ligue os cabos da antena à placa sem fios.

A tabela seguinte apresenta o esquema de cores dos cabos de antena para a placa sem fios suportada pelo computador.

Conectores na placa sem fios	Cor do cabo de antena
Principal (triângulo branco)	branco
Auxiliar (triângulo preto)	preto



- |   |                           |   |                     |
|---|---------------------------|---|---------------------|
| 1 | parafuso                  | 2 | cabos de antena (2) |
| 3 | placa sem fios            | 4 | patilha             |
| 5 | ranhura da placa sem fios | 6 | entalhe             |

## Pós-requisitos

- 1 Volte a colocar a [bateria](#).
- 2 Volte a colocar a [tampa da base](#).

# Retirar a placa dos botões de volume e de alimentação

---



**ADVERTÊNCIA:** Antes de trabalhar no interior do computador, leia as informações de segurança que foram fornecidas com o PC e siga os passos em [Antes de trabalhar no interior do computador](#). Após trabalhar no interior do computador, siga as instruções em [Após trabalhar no interior do computador](#). Para obter mais informações sobre as melhores práticas de segurança, consulte a página principal da Conformidade Regulatória em [www.dell.com/regulatory\\_compliance](http://www.dell.com/regulatory_compliance).

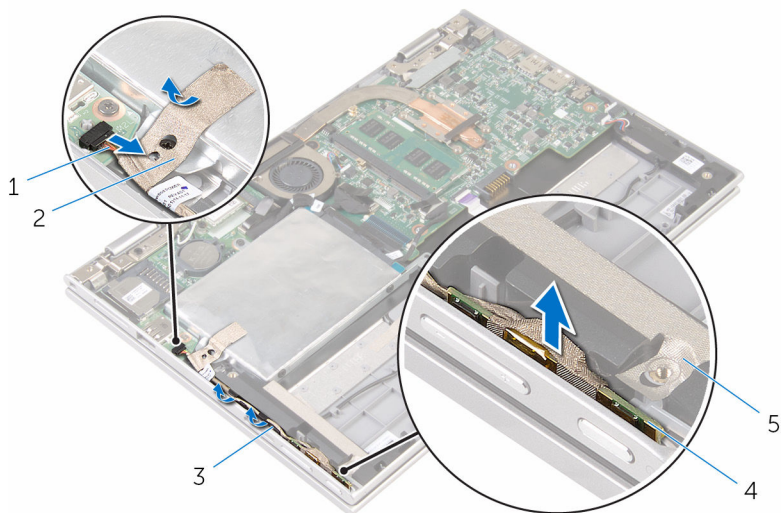
## Pré-requisitos

- 1 Retire a [tampa da base](#).
- 2 Retire a [bateria](#).

## Procedimento

- 1 Descole a fita que fixa o cabo da placa dos botões de volume e de alimentação ao conjunto da unidade de disco rígido.
- 2 Desligue o cabo da placa dos botões de volume e de alimentação da placa de E/S.
- 3 Retire o cabo da placa dos botões de volume e de alimentação das guias de encaminhamento no altifalante.
- 4 Descole a fita que fixa a placa dos botões de volume e de alimentação ao altifalante.

- 5 Retire a placa dos botões de volume e de alimentação, juntamente com o respectivo cabo, do conjunto do teclado e apoio para as mãos.



1 cabo da placa dos botões de volume e de alimentação

2 fita

3 guias de encaminhamento

4 placa dos botões de volume e de alimentação

5 fita



# Voltar a colocar a placa dos botões de volume e de alimentação

---



**ADVERTÊNCIA:** Antes de trabalhar no interior do computador, leia as informações de segurança que foram fornecidas com o PC e siga os passos em [Antes de trabalhar no interior do computador](#). Após trabalhar no interior do computador, siga as instruções em [Após trabalhar no interior do computador](#). Para obter mais informações sobre as melhores práticas de segurança, consulte a página principal da Conformidade Regulatória em [www.dell.com/regulatory\\_compliance](http://www.dell.com/regulatory_compliance).

## Procedimento

- 1 Coloque a placa dos botões de volume e de alimentação na ranhura no conjunto do teclado e apoio para as mãos.
- 2 Cole a fita que fixa a placa dos botões de volume e de alimentação ao altifalante.
- 3 Encaminhe o cabo da placa dos botões de volume e de alimentação ao longo das guias de encaminhamento no altifalante.
- 4 Ligue o cabo da placa dos botões de volume e de alimentação à placa de sistema.
- 5 Cole a fita que fixa o cabo da placa dos botões de volume e de alimentação ao conjunto da unidade de disco rígido.

## Pós-requisitos

- 1 Volte a colocar a [bateria](#).
- 2 Volte a colocar a [tampa da base](#).

# Retirar os altifalantes

---



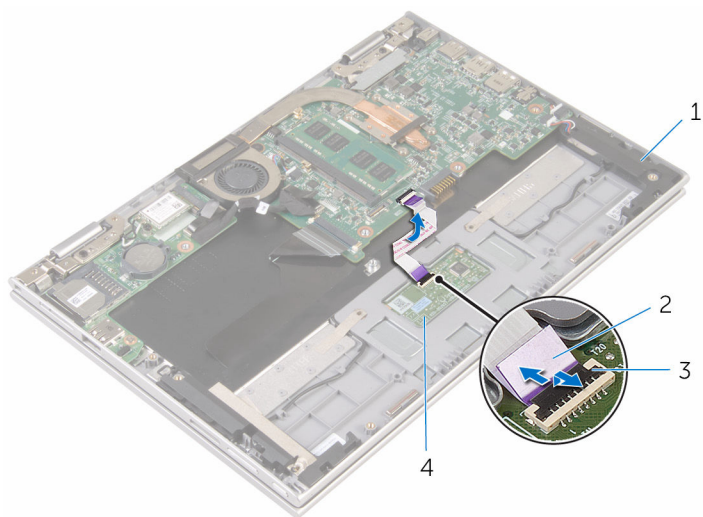
**ADVERTÊNCIA:** Antes de trabalhar no interior do computador, leia as informações de segurança que foram fornecidas com o PC e siga os passos em [Antes de trabalhar no interior do computador](#). Após trabalhar no interior do computador, siga as instruções em [Após trabalhar no interior do computador](#). Para obter mais informações sobre as melhores práticas de segurança, consulte a página principal da Conformidade Regulatória em [www.dell.com/regulatory\\_compliance](http://www.dell.com/regulatory_compliance).

## Pré-requisitos

- 1 Retire a [tampa da base](#).
- 2 Retire a [bateria](#).
- 3 Siga o procedimento do passo 1 ao passo 5 em "[Remover a unidade de disco rígido](#)".
- 4 Retire a [placa dos botões de volume e de alimentação](#).

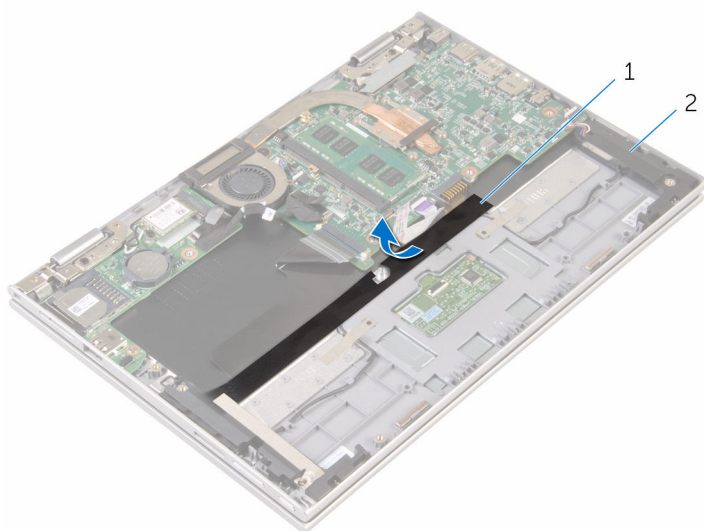
# Procedimento

- 1 Levante o trinco do conector e desligue o cabo do painel táctil do respectivo conector.



- |   |                    |   |                       |
|---|--------------------|---|-----------------------|
| 1 | altifalantes (2)   | 2 | cabo do painel táctil |
| 3 | trinco do conector | 4 | tapete táctil         |

- 2 Retire o Mylar do conjunto do teclado e apoio para as mãos para aceder ao cabo do altifalante.

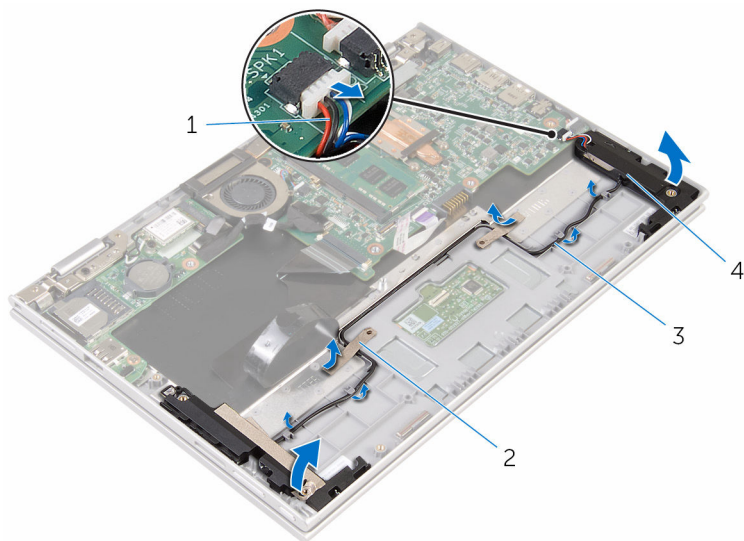


1 Mylar

2 altifalantes (2)

- 3 Desligue o cabo do altifalante da placa de sistema.
- 4 Descole as fitas adesivas que fixam o cabo do altifalante ao conjunto do teclado e apoio para as mãos.
- 5 Retire o cabo do altifalante das guias de encaminhamento no conjunto do teclado e apoio para as mãos.

- 6 Solte os altifalantes dos suportes de alinhamento e retire-os, juntamente com o cabo, do conjunto do teclado e apoio para as mãos.



- |   |                         |   |                    |
|---|-------------------------|---|--------------------|
| 1 | cabo dos altifalantes   | 2 | fitas adesivas (2) |
| 3 | guias de encaminhamento | 4 | altifalantes (2)   |

# Voltar a colocar os altifalantes

---



**ADVERTÊNCIA:** Antes de trabalhar no interior do computador, leia as informações de segurança que foram fornecidas com o PC e siga os passos em [Antes de trabalhar no interior do computador](#). Após trabalhar no interior do computador, siga as instruções em [Após trabalhar no interior do computador](#). Para obter mais informações sobre as melhores práticas de segurança, consulte a página principal da Conformidade Regulatória em [www.dell.com/regulatory\\_compliance](http://www.dell.com/regulatory_compliance).

## Procedimento

- 1 Utilizando os suportes de alinhamento no conjunto do teclado e apoio para as mãos, coloque os altifalantes no conjunto do teclado e apoio para as mãos.
- 2 Encaminhe o cabo do altifalante ao longo das guias de encaminhamento no conjunto do teclado e apoio para as mãos.
- 3 Cole as fitas adesivas que fixam o cabo do altifalante ao conjunto do teclado e apoio para as mãos.
- 4 Ligue o cabo do altifalante à placa de sistema.
- 5 Coloque o Mylar para fixar o cabo do altifalante ao conjunto do teclado e apoio para as mãos.
- 6 Faça deslizar o cabo do painel tátil para o conector no painel tátil e prima o respectivo trinco para fixar o cabo.

## Pós-requisitos

- 1 Volte a colocar a [placa dos botões de volume e de alimentação](#).
- 2 Siga o procedimento do passo 4 ao passo 8 em "[Voltar a colocar a unidade de disco rígido](#)".
- 3 Volte a colocar a [bateria](#).
- 4 Volte a colocar a [tampa da base](#).

# Retirar o painel táctil

---



**ADVERTÊNCIA:** Antes de trabalhar no interior do computador, leia as informações de segurança que foram fornecidas com o PC e siga os passos em [Antes de trabalhar no interior do computador](#). Após trabalhar no interior do computador, siga as instruções em [Após trabalhar no interior do computador](#). Para obter mais informações sobre as melhores práticas de segurança, consulte a página principal da Conformidade Regulatória em [www.dell.com/regulatory\\_compliance](http://www.dell.com/regulatory_compliance).

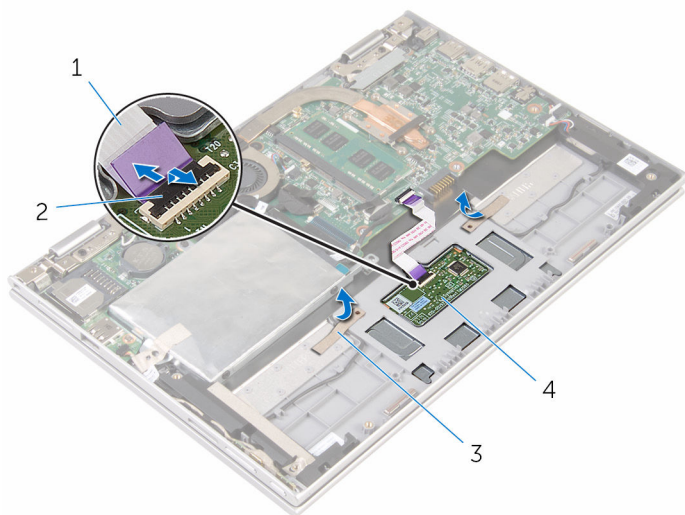
## Pré-requisitos

- 1 Retire a [tampa da base](#).
- 2 Retire a [bateria](#).

## Procedimento

- 1 Levante o trinco do conector e desligue o cabo do painel táctil do painel táctil.

2 Retire as fitas para aceder aos parafusos no painel táctil.



1 cabo do painel táctil

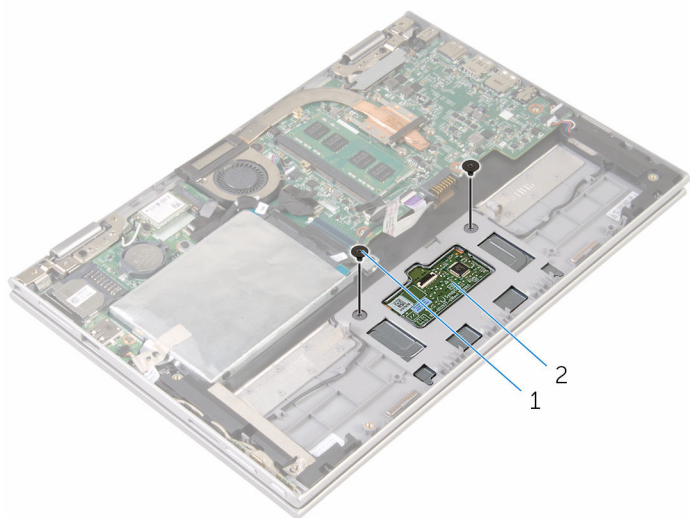
2 trinco do conector

3 fitas (2)

4 tapete táctil



- 3 Retire os parafusos que fixam o painel tátil ao conjunto do teclado e apoio para as mãos.

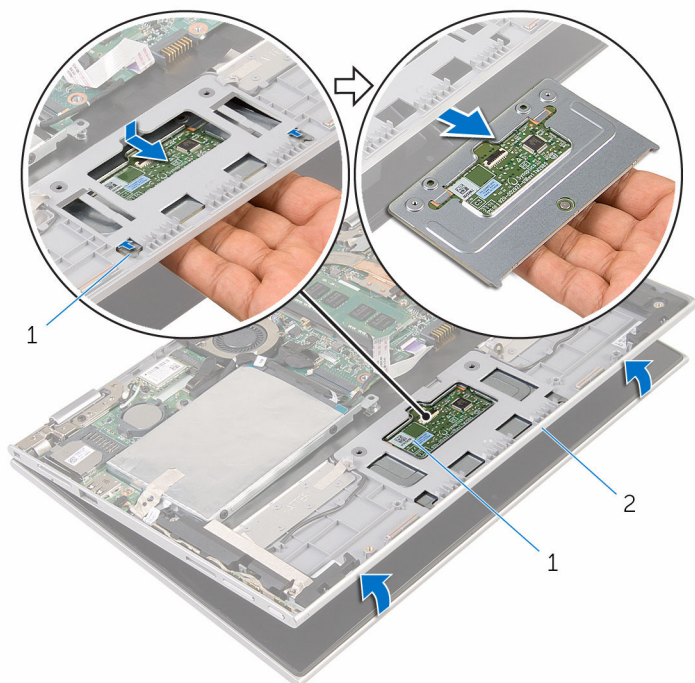


1 parafusos (2)

2 tapete tátil

- 4 Levante o conjunto do teclado e apoio para as mãos para soltar o painel tátil das ranhuras no conjunto.
- 5 Deslize o painel tátil do computador para soltá-lo das ranhuras no conjunto do teclado e apoio para as mãos.

6 Retire o painel táctil do conjunto do teclado e apoio para as mãos.



1 patilhas (2)

2 tapete táctil

3 conjunto do teclado e  
apoio para as mãos

# Voltar a colocar o painel táctil

---



**ADVERTÊNCIA:** Antes de trabalhar no interior do computador, leia as informações de segurança que foram fornecidas com o PC e siga os passos em [Antes de trabalhar no interior do computador](#). Após trabalhar no interior do computador, siga as instruções em [Após trabalhar no interior do computador](#). Para obter mais informações sobre as melhores práticas de segurança, consulte a página principal da Conformidade Regulatória em [www.dell.com/regulatory\\_compliance](http://www.dell.com/regulatory_compliance).

## Procedimento

- 1 Deslize as patilhas no painel táctil na direcção das ranhuras no conjunto do teclado e apoio para as mãos.
- 2 Alinhe os orifícios dos parafusos no painel táctil com os orifícios dos parafusos no conjunto do teclado e apoio para as mãos.
- 3 Volte a colocar os parafusos que fixam o painel táctil ao conjunto do teclado e apoio para as mãos.
- 4 Cole as fitas para fixar os parafusos no painel táctil.
- 5 Deslize o cabo do painel táctil na direcção do conector do painel táctil e prima o trinco do conector para fixar o cabo.

## Pós-requisitos

- 1 Volte a colocar a [bateria](#).
- 2 Volte a colocar a [tampa da base](#).

# Retirar o conjunto da ventilador e dissipador de calor do processador

---



**ADVERTÊNCIA:** Antes de trabalhar no interior do computador, leia as informações de segurança que foram fornecidas com o PC e siga os passos em [Antes de trabalhar no interior do computador](#). Após trabalhar no interior do computador, siga as instruções em [Após trabalhar no interior do computador](#). Para obter mais informações sobre as melhores práticas de segurança, consulte a página principal da Conformidade Regulatória em [www.dell.com/regulatory\\_compliance](http://www.dell.com/regulatory_compliance).



**ADVERTÊNCIA:** O dissipador de calor poderá ficar quente durante o funcionamento normal. Deixe o dissipador de calor arrefecer devidamente antes de lhe tocar.



**AVISO:** Para garantir um arrefecimento máximo do processador, não toque nas áreas de transferência de calor no dissipador de calor. Os óleos na sua pele podem reduzir a capacidade de transferência de calor da massa térmica.

## Pré-requisitos

- 1 Retire a [tampa da base](#).
- 2 Retire a [bateria](#).

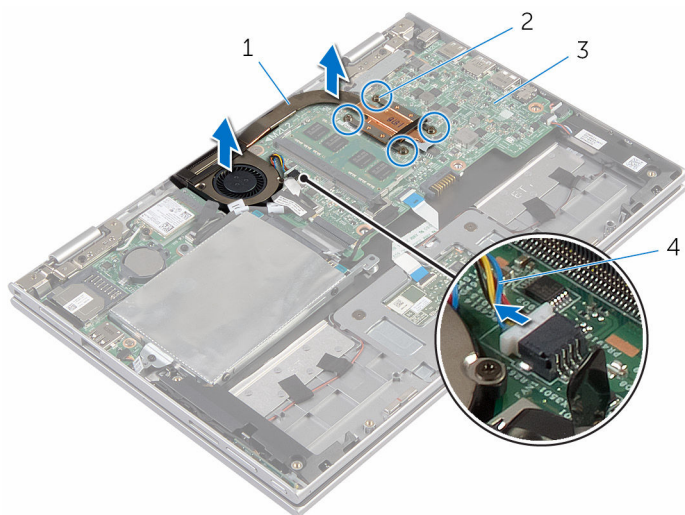
## Procedimento



**NOTA:** O aspecto do dissipador de calor e o número de parafusos poderá ser diferente se tiver adquirido o computador com uma placa de gráficos integrada.

- 1 Desligue o cabo da ventoinha da placa de sistema.
- 2 Por ordem sequencial (indicada no dissipador de calor do processador), desaperte os parafusos integrados que fixam o conjunto do ventilador e dissipador de calor do processador à placa de sistema.

- 3** Levante o conjunto do ventilador e dissipador de calor do processador e retire-o da placa de sistema.



1 conjunto da ventoinha e dissipador de calor do processador

2 parafusos integrados (4)

3 placa de sistema

4 cabo da ventoinha

# Volte a colocar o conjunto do ventilador e dissipador de calor do processador

---



**ADVERTÊNCIA:** Antes de trabalhar no interior do computador, leia as informações de segurança que foram fornecidas com o PC e siga os passos em [Antes de trabalhar no interior do computador](#). Após trabalhar no interior do computador, siga as instruções em [Após trabalhar no interior do computador](#). Para obter mais informações sobre as melhores práticas de segurança, consulte a página principal da Conformidade Regulatória em [www.dell.com/regulatory\\_compliance](http://www.dell.com/regulatory_compliance).

## Procedimento

- 1 Alinhe os orifícios dos parafusos no conjunto do ventilador e dissipador de calor do processador com os orifícios na placa de sistema e instale o conjunto do ventilador e dissipador de calor do processador.
- 2 Por ordem sequencial (indicada no dissipador de calor do processador), aperte os parafusos integrados que fixam o conjunto do ventilador e dissipador de calor do processador à placa de sistema.
- 3 Ligue o cabo da ventoinha à placa de sistema.

## Pós-requisitos

- 1 Volte a colocar a [bateria](#).
- 2 Volte a colocar a [tampa da base](#).

# Retirar a placa de E/S

---



**ADVERTÊNCIA:** Antes de trabalhar no interior do computador, leia as informações de segurança que foram fornecidas com o PC e siga os passos em [Antes de trabalhar no interior do computador](#). Após trabalhar no interior do computador, siga as instruções em [Após trabalhar no interior do computador](#). Para obter mais informações sobre as melhores práticas de segurança, consulte a página principal da Conformidade Regulatória em [www.dell.com/regulatory\\_compliance](http://www.dell.com/regulatory_compliance).

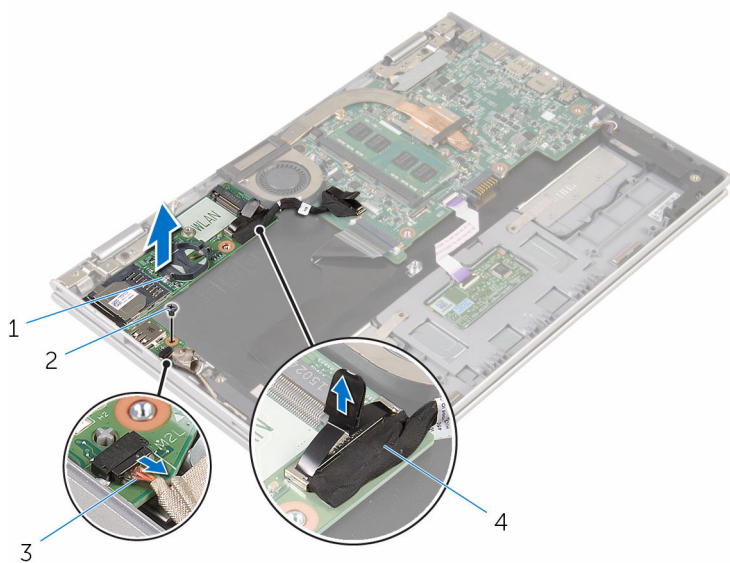
## Pré-requisitos

- 1 Retire a [tampa da base](#).
- 2 Retire a [bateria](#).
- 3 Siga o procedimento do passo 1 ao passo 5 em "[Remover a unidade de disco rígido](#)".
- 4 Retire a [placa sem fios](#).
- 5 Retire a [bateria de célula tipo moeda](#).

## Procedimento

- 1 Desligue o cabo da placa de E/S.
- 2 Desligue o cabo da placa dos botões de volume e de alimentação da placa de E/S.
- 3 Retire o parafuso que fixa a placa de E/S ao conjunto do teclado e apoio para as mãos.

- 4 Levante a placa de E/S e retire-a do conjunto do teclado e apoio para as mãos.



1 placa de E/S

2 parafuso

3 cabo da placa dos botões de volume e de alimentação

4 cabo da placa de E/S



# Voltar a colocar a placa de E/S

---



**ADVERTÊNCIA:** Antes de trabalhar no interior do computador, leia as informações de segurança que foram fornecidas com o PC e siga os passos em [Antes de trabalhar no interior do computador](#). Após trabalhar no interior do computador, siga as instruções em [Após trabalhar no interior do computador](#). Para obter mais informações sobre as melhores práticas de segurança, consulte a página principal da Conformidade Regulatória em [www.dell.com/regulatory\\_compliance](http://www.dell.com/regulatory_compliance).

## Procedimento


- 1 Utilizando os suportes de alinhamento, coloque a placa de E/S no conjunto do teclado e apoio para as mãos.
- 2 Alinhe o orifício do parafuso na placa de E/S com o orifício do parafuso no conjunto do teclado e apoio para as mãos.
- 3 Volte a colocar o parafuso que fixa a placa de E/S ao conjunto do teclado e apoio para as mãos.
- 4 Ligue o cabo da placa dos botões de volume e de alimentação à placa de E/S.
- 5 Ligue o cabo à placa de E/S.


## Pós-requisitos


- 1 Volte a colocar a [bateria de célula tipo moeda](#).
- 2 Volte a colocar a [placa sem fios](#).
- 3 Siga o procedimento do passo 4 ao passo 8 em "[Voltar a colocar a unidade de disco rígido](#)".
- 4 Volte a colocar a [bateria](#).
- 5 Volte a colocar a [tampa da base](#).


# Remover a placa de sistema

---

 **ADVERTÊNCIA:** Antes de trabalhar no interior do computador, leia as informações de segurança que foram fornecidas com o PC e siga os passos em [Antes de trabalhar no interior do computador](#). Após trabalhar no interior do computador, siga as instruções em [Após trabalhar no interior do computador](#). Para obter mais informações sobre as melhores práticas de segurança, consulte a página principal da Conformidade Regulatória em [www.dell.com/regulatory\\_compliance](http://www.dell.com/regulatory_compliance).

 **NOTA:** A Etiqueta de serviço do computador encontra-se na placa de sistema. Necessita de introduzir a Etiqueta de serviço no programa de configuração do BIOS depois de voltar a colocar a placa de sistema.

 **NOTA:** A substituição da placa de sistema remove quaisquer alterações que tenha efectuado ao BIOS através do programa de configuração do BIOS. As alterações terão de ser novamente efectuadas depois de substituir a placa de sistema.

 **NOTA:** Antes de desligar os cabos da placa de sistema, anote a localização dos conectores, de modo a poder voltar a ligar os cabos correctamente depois de voltar a colocar a placa de sistema.

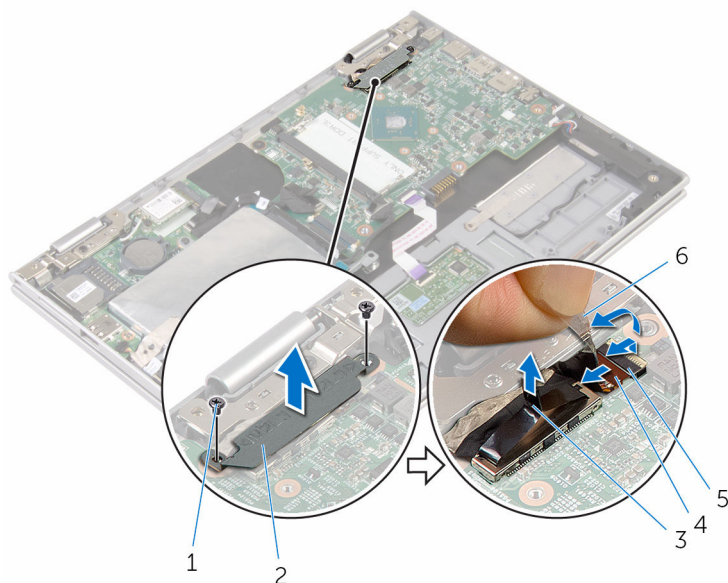
## Pré-requisitos

- 1 Retire a [tampa da base](#).
- 2 Retire a [bateria](#).
- 3 Retire o [módulo de memória](#).
- 4 Retire o [conjunto da ventoinha e dissipador de calor do processador](#).

## Procedimento

- 1 Retire os parafusos que fixam o suporte do cabo do ecrã à placa de sistema e, em seguida, remova-o da placa de sistema.
- 2 Retire a fita adesiva no conector da placa dos botões do Windows para aceder ao cabo da respectiva placa.
- 3 Levante o trinco do conector e desligue o cabo da placa dos botões do Windows da placa de sistema.

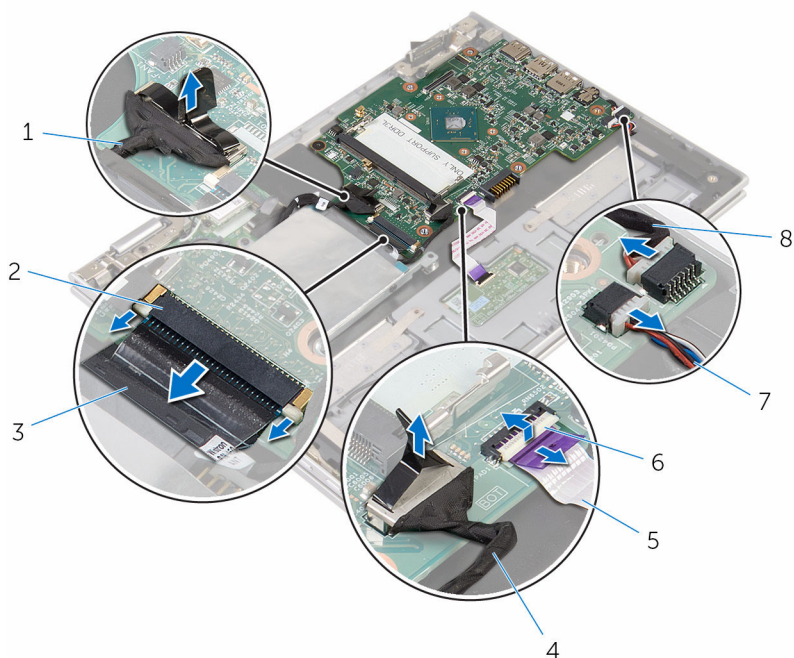
- 4 Utilizando a patilha, desligue o cabo do ecrã da placa de sistema.



- |   |                                     |   |                         |
|---|-------------------------------------|---|-------------------------|
| 1 | parafusos (2)                       | 2 | suporte do cabo do ecrã |
| 3 | cabo do ecrã                        | 4 | trinco                  |
| 5 | cabo da placa dos botões do Windows | 6 | fita adesiva            |

- 5 Utilizando a patilha, desligue o cabo da placa de E/S e o cabo da unidade de disco rígido da placa de sistema.
- 6 Levante os trincos do conector e desligue o cabo do teclado da placa de sistema.
- 7 Levante o trinco do conector e desligue o cabo do painel táctil da placa de sistema.

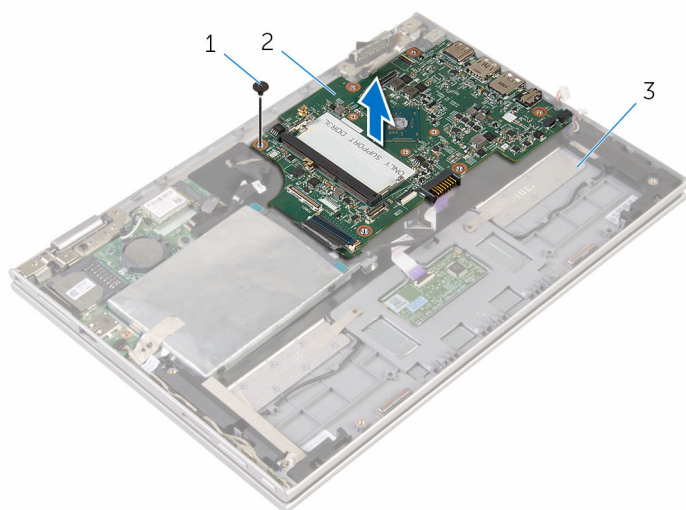
- 8** Desligue o cabo dos altifalantes e o cabo da porta do adaptador de corrente da placa de sistema.



- |   |                       |   |   |
|---|-----------------------|---|---|
| 1 | cabo da placa de E/S  | 2 | trinco                                    |
| 3 | cabo do teclado       | 4 | cabo da unidade de disco rígido           |
| 5 | cabo do painel tátil  | 6 | trinco                                    |
| 7 | cabo dos altifalantes | 8 | cabo da porta do adaptador de alimentação |

- 9** Retire o parafuso que fixa a placa de sistema ao conjunto do teclado e apoio para as mãos.

- 10** Levante e retire a placa de sistema do conjunto do teclado e apoio para as mãos.



1 parafuso

2 placa de sistema

3 conjunto do teclado e apoio para as mãos

# Voltar a colocar a placa de sistema

---



**ADVERTÊNCIA:** Antes de trabalhar no interior do computador, leia as informações de segurança que foram fornecidas com o PC e siga os passos em [Antes de trabalhar no interior do computador](#). Após trabalhar no interior do computador, siga as instruções em [Após trabalhar no interior do computador](#). Para obter mais informações sobre as melhores práticas de segurança, consulte a página principal da Conformidade Regulatória em [www.dell.com/regulatory\\_compliance](http://www.dell.com/regulatory_compliance).



**NOTA:** A Etiqueta de serviço do computador encontra-se na placa de sistema. Necessita de introduzir a Etiqueta de serviço no programa de configuração do BIOS depois de voltar a colocar a placa de sistema.



**NOTA:** A substituição da placa de sistema remove quaisquer alterações que tenha efectuado ao BIOS através do programa de configuração do BIOS. As alterações terão de ser novamente efectuadas depois de substituir a placa de sistema.

## Procedimento

- 1 Alinhe os orifícios dos parafusos na placa de sistema com os orifícios no conjunto do teclado e apoio para as mãos.
- 2 Volte a colocar o parafuso que fixa a placa de sistema ao conjunto do teclado e apoio para as mãos.
- 3 Ligue o cabo da porta do adaptador de corrente e o cabo do altifalante à placa de sistema.
- 4 Deslize o cabo do painel táctil na direcção do conector na placa de sistema e prima o trinco para fixar o cabo.
- 5 Deslize o cabo do teclado para o respectivo conector e prima os trincos do conector para fixar o cabo.
- 6 Ligue o cabo da placa de E/S e o cabo da unidade de disco rígido à placa de sistema.
- 7 Faça deslizar o cabo da placa dos botões do Windows para o conector na placa de sistema, e prima o trinco para fixar o cabo.
- 8 Cole a fita no conector da placa dos botões do Windows para fixar o cabo.

- 9 Ligue o cabo do ecrã à placa de sistema.
- 10 Alinhe os orifícios dos parafusos no suporte do cabo do ecrã com os orifícios dos parafusos na placa de sistema.
- 11 Volte a colocar os parafusos que fixam o suporte do cabo do ecrã à placa de sistema.

## Pós-requisitos


- 1 Volte a colocar o [conjunto do ventilador e dissipador de calor do processador](#).
- 2 Volte a colocar o [módulo de memória](#).
- 3 Volte a colocar a [bateria](#).
- 4 Volte a colocar a [tampa da base](#).

## Introduzir a Etiqueta de serviço programa de configuração do BIOS

- 1 Ligue o computador.
- 2 Para aceder ao programa de configuração do BIOS, prima F2 quando for apresentado o logótipo DELL.
- 3 Navegue até ao separador **Main (Principal)** e introduza a Etiqueta de serviço no campo **Service Tag Input (Introdução da etiqueta de serviço)**.

# Retirar a porta do adaptador de alimentação

---

 **ADVERTÊNCIA:** Antes de trabalhar no interior do computador, leia as informações de segurança que foram fornecidas com o PC e siga os passos em [Antes de trabalhar no interior do computador](#). Após trabalhar no interior do computador, siga as instruções em [Após trabalhar no interior do computador](#). Para obter mais informações sobre as melhores práticas de segurança, consulte a página principal da Conformidade Regulatória em [www.dell.com/regulatory\\_compliance](http://www.dell.com/regulatory_compliance).

## Pré-requisitos

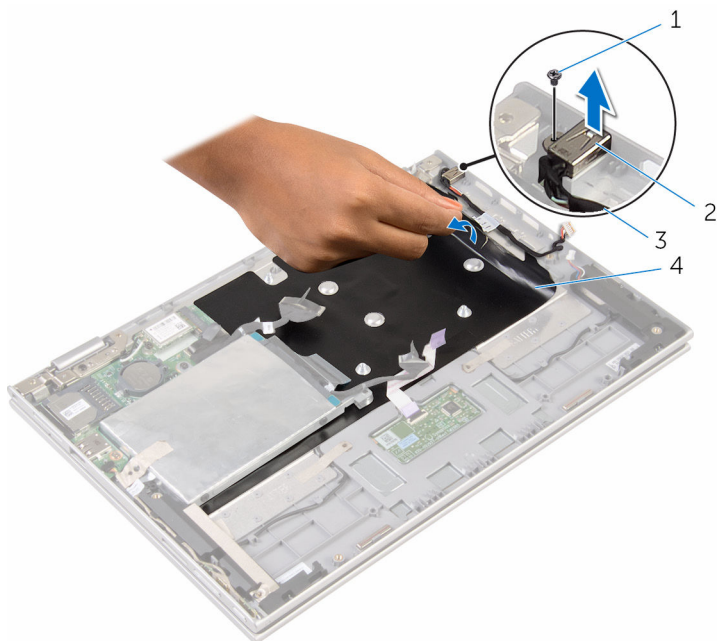
- 1 Retire a [tampa da base](#).
- 2 Retire a [bateria](#).
- 3 Retire o [módulo de memória](#).
- 4 Retire o [conjunto da ventoinha e dissipador de calor do processador](#).
- 5 Retire a [placa de sistema](#).

## Procedimento

- 1 Retire o Mylar do conjunto do teclado e apoio para as mãos para aceder ao cabo da porta do adaptador de alimentação.
- 2 Retire o parafuso que fixa a porta do adaptador de alimentação ao conjunto do teclado e apoio para as mãos.



- 3** Levante e remova a porta do adaptador de alimentação, juntamente com o cabo, do conjunto do teclado e apoio para as mãos.



- |   |   |   |                                |
|---|---|---|--------------------------------|
| 1 | parafuso                                  | 2 | porta do adaptador de corrente |
| 3 | cabo da porta do adaptador de alimentação | 4 | Mylar                          |

# Voltar a colocar a porta do adaptador de alimentação

---



**ADVERTÊNCIA:** Antes de trabalhar no interior do computador, leia as informações de segurança que foram fornecidas com o PC e siga os passos em [Antes de trabalhar no interior do computador](#). Após trabalhar no interior do computador, siga as instruções em [Após trabalhar no interior do computador](#). Para obter mais informações sobre as melhores práticas de segurança, consulte a página principal da Conformidade Regulatória em [www.dell.com/regulatory\\_compliance](http://www.dell.com/regulatory_compliance).

## Procedimento

- 1 Coloque a porta do adaptador de corrente na ranhura no conjunto do teclado e apoio para as mãos.
- 2 Alinhe o orifício do parafuso na porta do adaptador de corrente com o orifício do parafuso no conjunto do teclado e apoio para as mãos.
- 3 Volte a colocar o parafuso que fixa a porta do adaptador de energia ao conjunto do teclado e apoio para as mãos.
- 4 Ligue o cabo da porta do adaptador de corrente à placa de sistema.
- 5 Coloque o Mylar no conjunto do teclado e apoio para as mãos.

## Pós-requisitos

- 1 Volte a colocar a [placa de sistema](#).
- 2 Volte a colocar o [conjunto do ventilador e dissipador de calor do processador](#).
- 3 Volte a colocar o [módulo de memória](#).
- 4 Volte a colocar a [bateria](#).
- 5 Volte a colocar a [tampa da base](#).

# Retirar o conjunto do ecrã

---



**ADVERTÊNCIA:** Antes de trabalhar no interior do computador, leia as informações de segurança que foram fornecidas com o PC e siga os passos em [Antes de trabalhar no interior do computador](#). Após trabalhar no interior do computador, siga as instruções em [Após trabalhar no interior do computador](#). Para obter mais informações sobre as melhores práticas de segurança, consulte a página principal da Conformidade Regulatória em [www.dell.com/regulatory\\_compliance](http://www.dell.com/regulatory_compliance).

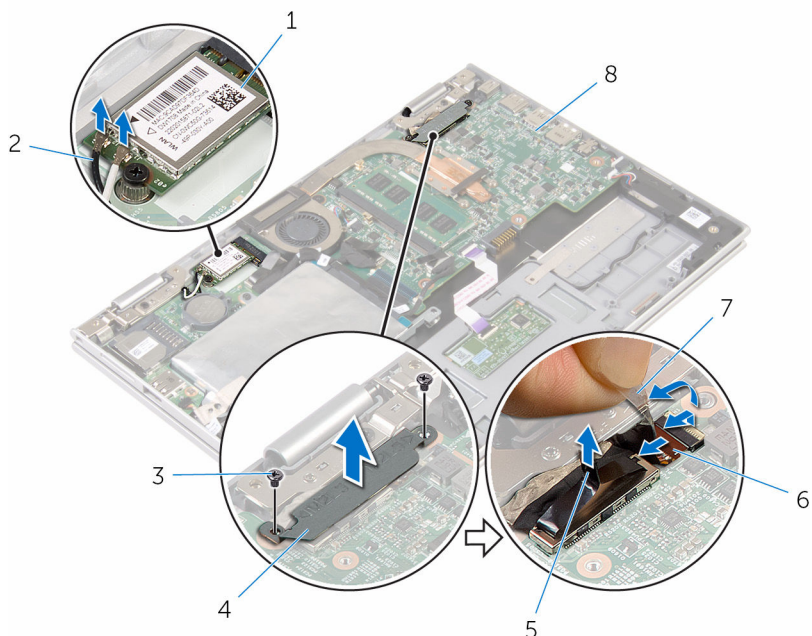
## Pré-requisitos

- 1 Retire a [tampa da base](#).
- 2 Retire a [bateria](#).

## Procedimento

- 1 Desligue os cabos da antena da placa sem fios.
- 2 Retire os parafusos que fixam o suporte do cabo do ecrã à placa de sistema.
- 3 Levante o suporte do cabo do ecrã e retire-o da placa de sistema.
- 4 Utilizando a patilha, desligue o cabo do ecrã da placa de sistema.
- 5 Retire a fita adesiva para aceder ao cabo da placa dos botões do Windows.

- 6 Levante o trinco do conector e desligue o cabo da placa dos botões do Windows.



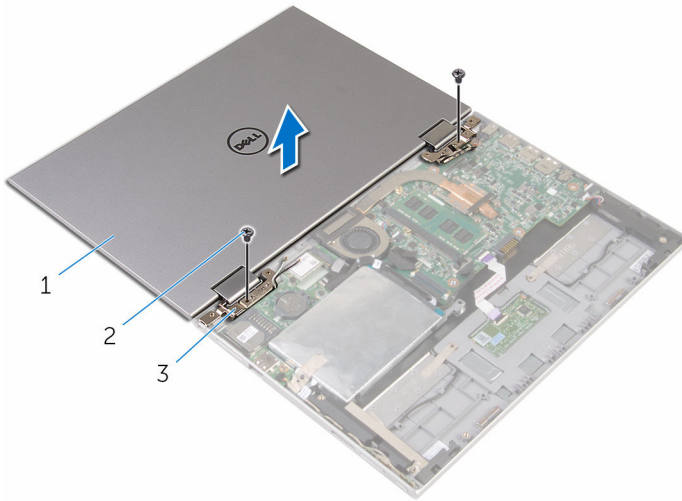
- |   |                |   |                                   |
|---|----------------|---|-----------------------------------|
| 1 | placa sem fios | 2 | cabos de antena (2)               |
| 3 | parafusos (2)  | 4 | suporte do cabo do ecrã           |
| 5 | cabo do ecrã   | 6 | cabo da placa do botão do Windows |
| 7 | fita adesiva   | 8 | placa de sistema                  |

- 7 Vire o computador ao contrário e abra o ecrã o mais possível.

**⚠ AVISO: Coloque o computador numa superfície macia e limpa para evitar riscar o ecrã.**

- 8 Coloque o computador virado para baixo numa superfície plana.
- 9 Retire os parafusos que fixam o conjunto do ecrã ao conjunto do teclado e apoio para as mãos.

- 10** Levante o conjunto do ecrã e retire-o do conjunto do teclado e apoio para as mãos.



- |   |                        |   |               |
|---|------------------------|---|---------------|
| 1 | conjunto do ecrã       | 2 | parafusos (2) |
| 3 | dobradiças do ecrã (2) |   |               |

# Voltar a colocar o conjunto do ecrã

---



**ADVERTÊNCIA:** Antes de trabalhar no interior do computador, leia as informações de segurança que foram fornecidas com o PC e siga os passos em [Antes de trabalhar no interior do computador](#). Após trabalhar no interior do computador, siga as instruções em [Após trabalhar no interior do computador](#). Para obter mais informações sobre as melhores práticas de segurança, consulte a página principal da Conformidade Regulatória em [www.dell.com/regulatory\\_compliance](http://www.dell.com/regulatory_compliance).

## Procedimento



**AVISO:** Coloque o computador numa superfície macia e limpa para evitar riscar o ecrã.


- 1 Coloque o conjunto do ecrã no conjunto do teclado e apoio para as mãos.
- 2 Alinhe os orifícios dos parafusos nas dobradiças do ecrã com os orifícios dos parafusos no conjunto do teclado e apoio para as mãos.
- 3 Volte a colocar os parafusos que fixam o conjunto do ecrã ao conjunto do teclado e apoio para as mãos.
- 4 Vire o computador ao contrário e feche o ecrã.
- 5 Vire o computador ao contrário.
- 6 Deslize o conector da placa do botão do Windows para dentro do respectivo conector e prima o trinco para prender o cabo.
- 7 Cole a fita no cabo da placa do botão do Windows.
- 8 Ligue o cabo do ecrã à placa de sistema.
- 9 Alinhe os orifícios dos parafusos no suporte do cabo do ecrã com os orifícios dos parafusos na placa de sistema.
- 10 Volte a colocar os parafusos que fixam o suporte do cabo do ecrã à placa de sistema.
- 11 Ligue os cabos da antena à placa sem fios.

## Pós-requisitos

- 1 Volte a colocar a [bateria](#).
- 2 Volte a colocar a [tampa da base](#).

# Retirar o conjunto do teclado e apoio para as mãos

---

 **ADVERTÊNCIA:** Antes de trabalhar no interior do computador, leia as informações de segurança que foram fornecidas com o PC e siga os passos em [Antes de trabalhar no interior do computador](#). Após trabalhar no interior do computador, siga as instruções em [Após trabalhar no interior do computador](#). Para obter mais informações sobre as melhores práticas de segurança, consulte a página principal da Conformidade Regulatória em [www.dell.com/regulatory\\_compliance](http://www.dell.com/regulatory_compliance).

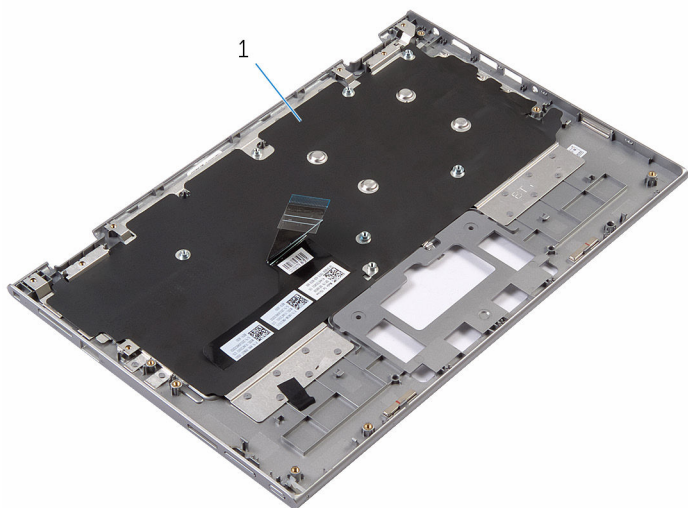
## Pré-requisitos

- 1 Retire a [tampa da base](#).
- 2 Retire a [bateria](#).
- 3 Siga o procedimento do passo 1 a 3 em "[Remover a unidade de disco rígido](#)".
- 4 Retire a [placa de E/S](#).
- 5 Retire os [altifalantes](#).
- 6 Retire o [painel táctil](#).
- 7 Retire o [conjunto do ecrã](#).
- 8 Retire a [porta do adaptador de CA](#).
- 9 Retire a [placa de sistema](#).

## Procedimento

Depois de efectuar os passos dos pré-requisitos, resta o conjunto do teclado e apoio para as mãos.





- 1 conjunto do teclado e apoio para as mãos



- 1 conjunto do teclado e apoio para as mãos

# Voltar a colocar o conjunto do teclado e apoio para as mãos

---



**ADVERTÊNCIA:** Antes de trabalhar no interior do computador, leia as informações de segurança que foram fornecidas com o PC e siga os passos em [Antes de trabalhar no interior do computador](#). Após trabalhar no interior do computador, siga as instruções em [Após trabalhar no interior do computador](#). Para obter mais informações sobre as melhores práticas de segurança, consulte a página principal da Conformidade Regulatória em [www.dell.com/regulatory\\_compliance](http://www.dell.com/regulatory_compliance).

## Procedimento

Coloque o conjunto do teclado e apoio para as mãos numa superfície plana, com o teclado virado para baixo.

## Pós-requisitos

- 1 Volte a colocar a [placa de sistema](#).
- 2 Volte a colocar a [porta do adaptador de CA](#).
- 3 Volte a colocar o [conjunto do ecrã](#).
- 4 Volte a colocar o [painel tátil](#).
- 5 Volte a colocar os [altifalantes](#).
- 6 Volte a colocar a [placa de E/S](#).
- 7 Siga o procedimento do passo 4 ao passo 8 em "[Voltar a colocar a unidade de disco rígido](#)".
- 8 Volte a colocar a [bateria](#).
- 9 Volte a colocar a [tampa da base](#).

# Retirar o conjunto da antena e tampa posterior do ecrã

---



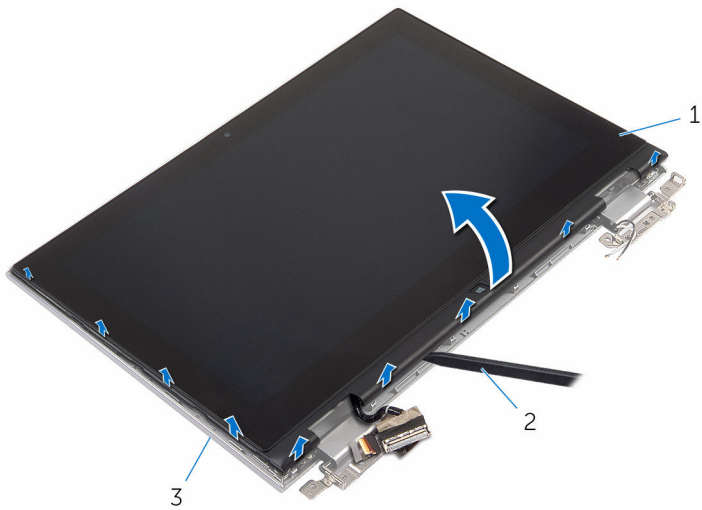
**ADVERTÊNCIA:** Antes de trabalhar no interior do computador, leia as informações de segurança que foram fornecidas com o PC e siga os passos em [Antes de trabalhar no interior do computador](#). Após trabalhar no interior do computador, siga as instruções em [Após trabalhar no interior do computador](#). Para obter mais informações sobre as melhores práticas de segurança, consulte a página principal da Conformidade Regulatória em [www.dell.com/regulatory\\_compliance](http://www.dell.com/regulatory_compliance).

## Pré-requisitos

- 1 Retire a [tampa da base](#).
- 2 Retire a [bateria](#).
- 3 Retire o [conjunto do ecrã](#).

## Procedimento

Utilizando um instrumento aguçado em plástico, solte o conjunto do painel do ecrã e retire-o do conjunto da antena e tampa posterior do ecrã.



1 conjunto do painel do ecrã

2 instrumento de plástico pontiagudo

3 conjunto da antena e tampa posterior do ecrã

# Voltar a colocar o conjunto da antena e tampa posterior do ecrã

---



**ADVERTÊNCIA:** Antes de trabalhar no interior do computador, leia as informações de segurança que foram fornecidas com o PC e siga os passos em [Antes de trabalhar no interior do computador](#). Após trabalhar no interior do computador, siga as instruções em [Após trabalhar no interior do computador](#). Para obter mais informações sobre as melhores práticas de segurança, consulte a página principal da Conformidade Regulatória em [www.dell.com/regulatory\\_compliance](http://www.dell.com/regulatory_compliance).

## Procedimento

Alinhe o conjunto do painel do ecrã com o conjunto da antena e tampa posterior do ecrã. Em seguida, encaixe cuidadosamente no lugar o conjunto da antena e tampa posterior do ecrã.

## Pós-requisitos

- 1 Volte a colocar o [conjunto do ecrã](#).
- 2 Volte a colocar a [bateria](#).
- 3 Volte a colocar a [tampa da base](#).

# Retirar as dobradiças do ecrã

---



**ADVERTÊNCIA:** Antes de trabalhar no interior do computador, leia as informações de segurança que foram fornecidas com o PC e siga os passos em [Antes de trabalhar no interior do computador](#). Após trabalhar no interior do computador, siga as instruções em [Após trabalhar no interior do computador](#). Para obter mais informações sobre as melhores práticas de segurança, consulte a página principal da Conformidade Regulatória em [www.dell.com/regulatory\\_compliance](http://www.dell.com/regulatory_compliance).

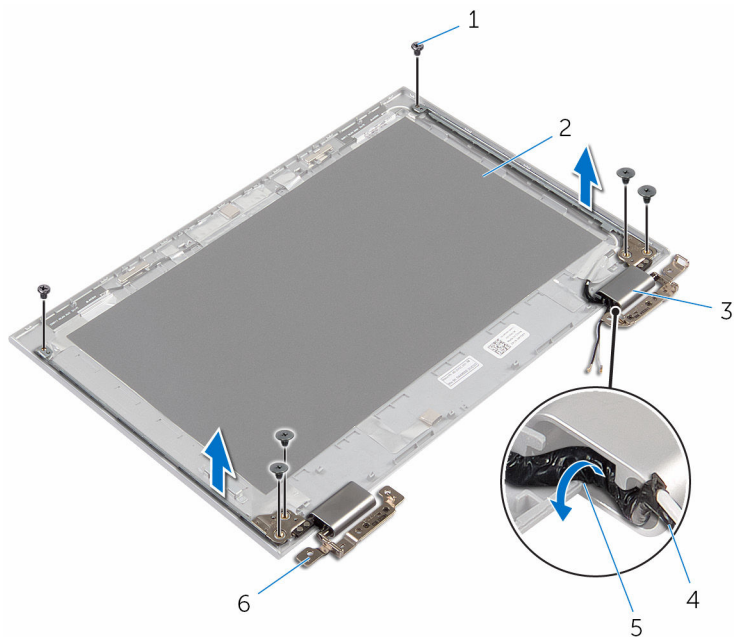
## Pré-requisitos

- 1 Retire a [tampa da base](#).
- 2 Retire a [bateria](#).
- 3 Retire o [conjunto do ecrã](#).
- 4 Retire o [conjunto da antena e tampa posterior do ecrã](#).

## Procedimento

- 1 Retire os cabos de antena da guia de encaminhamento na tampa das dobradiças.
- 2 Retire os parafusos que fixam as dobradiças do ecrã ao conjunto da antena e tampa posterior do ecrã.

- 3** Levante as dobradiças do ecrã e retire-as do conjunto da antena e tampa posterior do ecrã.



- |   |                           |   |  |
|---|---------------------------|---|--|
| 1 | parafusos (6)             | 2 | conjunto da antena e tampa posterior do ecrã |
| 3 | tampas das dobradiças (2) | 4 | cabo da antena                               |
| 5 | guias de encaminhamento   | 6 | dobradiças (2)                               |

# Voltar a colocar as dobradiças do ecrã

---



**ADVERTÊNCIA:** Antes de trabalhar no interior do computador, leia as informações de segurança que foram fornecidas com o PC e siga os passos em [Antes de trabalhar no interior do computador](#). Após trabalhar no interior do computador, siga as instruções em [Após trabalhar no interior do computador](#). Para obter mais informações sobre as melhores práticas de segurança, consulte a página principal da Conformidade Regulatória em [www.dell.com/regulatory\\_compliance](http://www.dell.com/regulatory_compliance).

## Procedimento

- 1 Alinhe os orifícios dos parafusos nas dobradiças do ecrã com os orifícios dos parafusos no conjunto da antena e tampa posterior do ecrã.
- 2 Volte a colocar os parafusos que fixam as dobradiças do ecrã ao conjunto da antena e tampa posterior do ecrã.
- 3 Encaminhe os cabos da antena ao longo das guias de encaminhamento na tampa das dobradiças e fixe-a no lugar.

## Pós-requisitos

- 1 Volte a colocar o [conjunto da antena e tampa posterior do ecrã](#).
- 2 Volte a colocar o [conjunto do ecrã](#).
- 3 Volte a colocar a [bateria](#).
- 4 Volte a colocar a [tampa da base](#).



# Retirar a câmara

---



**ADVERTÊNCIA:** Antes de trabalhar no interior do computador, leia as informações de segurança que foram fornecidas com o PC e siga os passos em [Antes de trabalhar no interior do computador](#). Após trabalhar no interior do computador, siga as instruções em [Após trabalhar no interior do computador](#). Para obter mais informações sobre as melhores práticas de segurança, consulte a página principal da Conformidade Regulatória em [www.dell.com/regulatory\\_compliance](http://www.dell.com/regulatory_compliance).

## Pré-requisitos

- 1 Retire a [tampa da base](#).
- 2 Retire a [bateria](#).
- 3 Retire o [conjunto do ecrã](#).
- 4 Retire o [conjunto da antena e tampa posterior do ecrã](#).

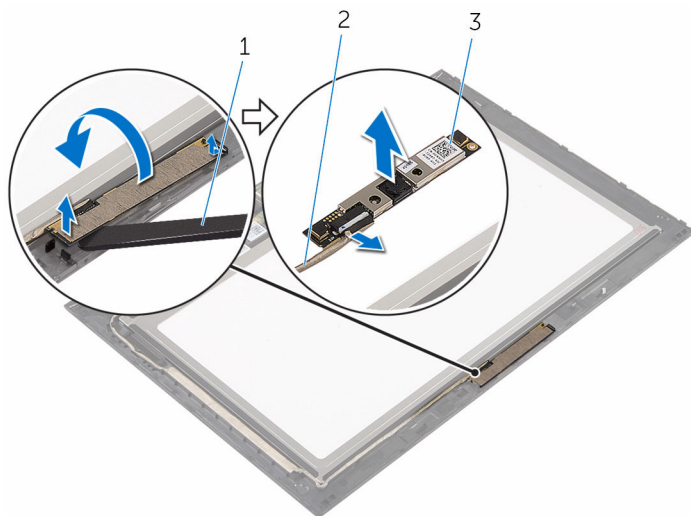
## Procedimento



**AVISO:** Coloque o conjunto do painel do ecrã numa superfície plana, macia e limpa, para evitar riscar o ecrã.

- 1 Coloque o conjunto do painel do ecrã virado para baixo numa superfície plana.
- 2 Utilizando um instrumento aguçado em plástico, solte o módulo da câmara da moldura do ecrã.

- 3** Vire a câmara ao contrário e desligue o respectivo cabo do módulo da câmara.



1 câmara

2 cabo da câmara

3 instrumento de plástico pontiagudo

# Voltar a colocar a câmara

---



**ADVERTÊNCIA:** Antes de trabalhar no interior do computador, leia as informações de segurança que foram fornecidas com o PC e siga os passos em [Antes de trabalhar no interior do computador](#). Após trabalhar no interior do computador, siga as instruções em [Após trabalhar no interior do computador](#). Para obter mais informações sobre as melhores práticas de segurança, consulte a página principal da Conformidade Regulatória em [www.dell.com/regulatory\\_compliance](http://www.dell.com/regulatory_compliance).

## Procedimento


- 1 Ligue o cabo da câmara ao módulo.
- 2 Utilizando o suporte de alinhamento, coloque o módulo da câmara na moldura do ecrã e encaixe-o no lugar.

## Pós-requisitos

- 1 Volte a colocar o [conjunto da antena e tampa posterior do ecrã](#).
- 2 Volte a colocar o [conjunto do ecrã](#).
- 3 Volte a colocar a [bateria](#).
- 4 Volte a colocar a [tampa da base](#).

# Retirar a placa dos botões do Windows


---

 **ADVERTÊNCIA:** Antes de trabalhar no interior do computador, leia as informações de segurança que foram fornecidas com o PC e siga os passos em [Antes de trabalhar no interior do computador](#). Após trabalhar no interior do computador, siga as instruções em [Após trabalhar no interior do computador](#). Para obter mais informações sobre as melhores práticas de segurança, consulte a página principal da Conformidade Regulatória em [www.dell.com/regulatory\\_compliance](http://www.dell.com/regulatory_compliance).

## Pré-requisitos

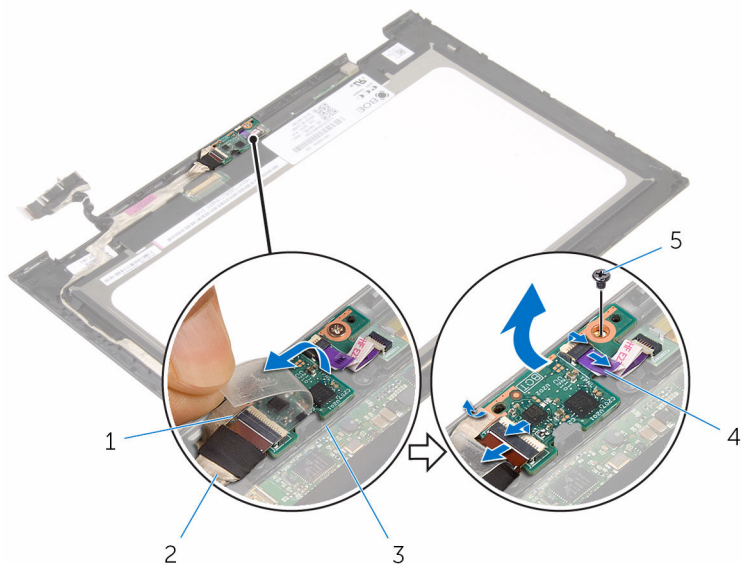
- 1 Retire a [tampa da base](#).
- 2 Retire a [bateria](#).
- 3 Retire o [conjunto do ecrã](#).
- 4 Retire o [conjunto da antena e tampa posterior do ecrã](#).

## Procedimento

 **AVISO:** Coloque o conjunto do painel do ecrã numa superfície plana, macia e limpa, para evitar riscar o ecrã.

- 1 Coloque o conjunto do painel do ecrã virado para baixo numa superfície plana.
- 2 Retire a fita adesiva para aceder ao cabo da placa dos botões do Windows.
- 3 Levante os trincos do conector e desligue o cabo da placa dos botões do Windows e o cabo da placa tátil da placa dos botões do Windows.
- 4 Retire o parafuso que fixa a placa do botão do Windows à moldura do ecrã.

- 5 Levante a placa do botão do Windows para fora da moldura do ecrã.



1 fita adesiva

3 placa dos botões do Windows

5 parafuso

2 cabo da placa dos botões do Windows

4 cabo da placa táctil

# Voltar a colocar a placa dos botões do Windows

---



**ADVERTÊNCIA:** Antes de trabalhar no interior do computador, leia as informações de segurança que foram fornecidas com o PC e siga os passos em [Antes de trabalhar no interior do computador](#). Após trabalhar no interior do computador, siga as instruções em [Após trabalhar no interior do computador](#). Para obter mais informações sobre as melhores práticas de segurança, consulte a página principal da Conformidade Regulatória em [www.dell.com/regulatory\\_compliance](http://www.dell.com/regulatory_compliance).

## Procedimento

- 1 Alinhe o orifício do parafuso na placa dos botões do Windows com o orifício do parafuso na moldura do ecrã.
- 2 Volte a colocar o parafuso que fixa a placa do botão do Windows à moldura do ecrã.
- 3 Deslize o cabo da placa dos botões do Windows e o cabo da placa táctil para os conectores na placa dos botões do Windows e prima os trincos para fixar os cabos.
- 4 Cole a fita adesiva no conector na placa dos botões do Windows para fixar o cabo.
- 5 Vire o conjunto do painel do ecrã ao contrário.

## Pós-requisitos

- 1 Volte a colocar o [conjunto da antena e tampa posterior do ecrã](#).
- 2 Volte a colocar o [conjunto do ecrã](#).
- 3 Volte a colocar a [bateria](#).
- 4 Volte a colocar a [tampa da base](#).

# Retirar o cabo do ecrã

---



**ADVERTÊNCIA:** Antes de trabalhar no interior do computador, leia as informações de segurança que foram fornecidas com o PC e siga os passos em [Antes de trabalhar no interior do computador](#). Após trabalhar no interior do computador, siga as instruções em [Após trabalhar no interior do computador](#). Para obter mais informações sobre as melhores práticas de segurança, consulte a página principal da Conformidade Regulatória em [www.dell.com/regulatory\\_compliance](http://www.dell.com/regulatory_compliance).

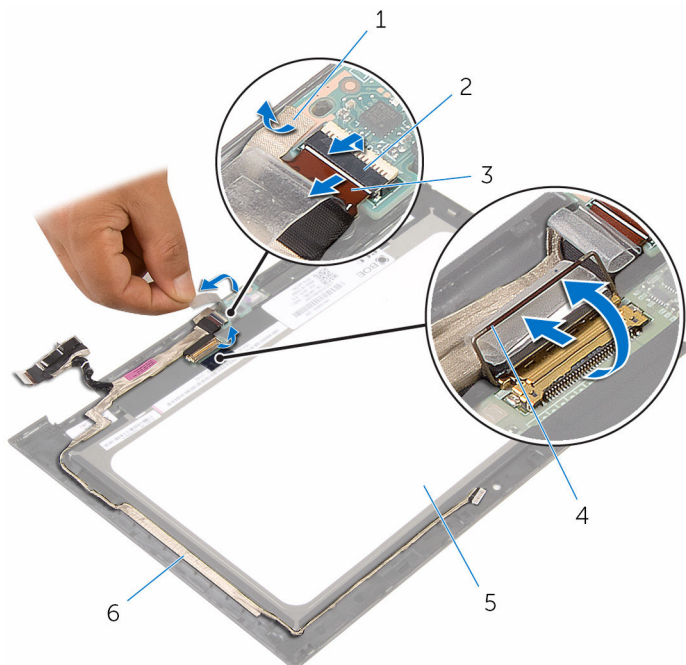
## Pré-requisitos

- 1 Retire a [tampa da base](#).
- 2 Retire a [bateria](#).
- 3 Retire o [conjunto do ecrã](#).
- 4 Retire o [conjunto da antena e tampa posterior do ecrã](#).
- 5 Retire a [câmara](#).

## Procedimento

- 1 Retire a fita adesiva para aceder ao cabo da placa dos botões do Windows.
- 2 Levante o trinco do conector e desligue o cabo da placa dos botões da respectiva placa.

- 3** Levante o trinco do conector e desconecte o cabo do ecrã da placa do ecrã táctil.



1 fita adesiva

2 trinco do conector para o cabo da placa dos botões do Windows

3 cabo da placa dos botões do Windows

4 trinco do conector do cabo do ecrã

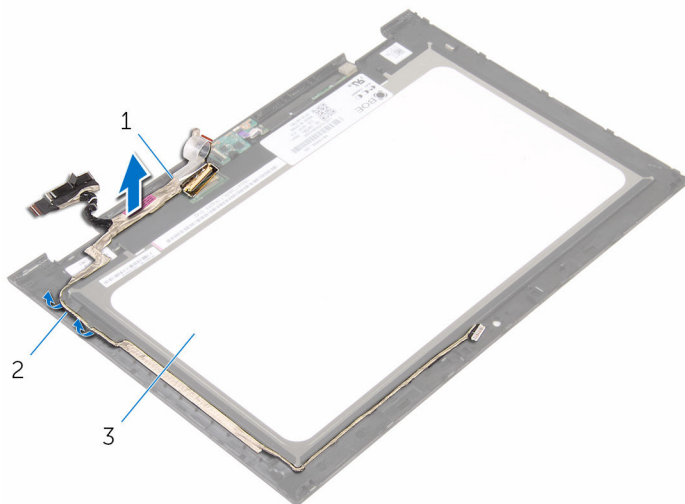
5 painel do ecrã

6 cabo do ecrã

- 4** Tome nota do encaminhamento do cabo e retire o cabo do ecrã das guias de encaminhamento na moldura do ecrã.



- 5 Levante o cabo do ecrã e remova-o da moldura do ecrã.



1 cabo do ecrã

2 guias de encaminhamento

3 painel do ecrã

# Voltar a colocar o cabo do ecrã

---



**ADVERTÊNCIA:** Antes de trabalhar no interior do computador, leia as informações de segurança que foram fornecidas com o PC e siga os passos em [Antes de trabalhar no interior do computador](#). Após trabalhar no interior do computador, siga as instruções em [Após trabalhar no interior do computador](#). Para obter mais informações sobre as melhores práticas de segurança, consulte a página principal da Conformidade Regulatória em [www.dell.com/regulatory\\_compliance](http://www.dell.com/regulatory_compliance).

## Procedimento

- 1 Encaminhe o cabo do ecrã através das guias de encaminhamento na moldura do ecrã e instale o respectivo cabo na moldura.
- 2 Deslize o cabo do ecrã para dentro do conector na placa do ecrã táctil e prima o trinco para prender o cabo.
- 3 Deslize o cabo da placa do botão do Windows para dentro do respectivo conector e prima o trinco para prender o cabo.
- 4 Cole a fita adesiva no conector da placa do botão do Windows.

## Pós-requisitos

- 1 Volte a colocar a [câmara](#).
- 2 Volte a colocar o [conjunto da antena e tampa posterior do ecrã](#).
- 3 Volte a colocar o [conjunto do ecrã](#).
- 4 Volte a colocar a [bateria](#).
- 5 Volte a colocar a [tampa da base](#).

# Retirar o painel do ecrã

---



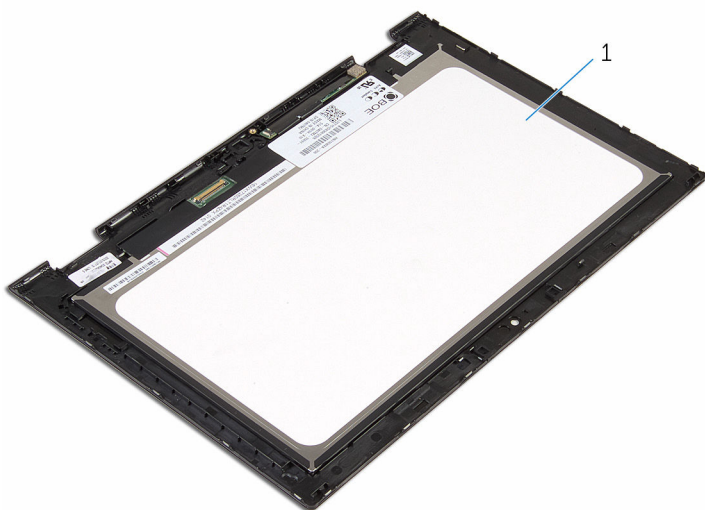
**ADVERTÊNCIA:** Antes de trabalhar no interior do computador, leia as informações de segurança que foram fornecidas com o PC e siga os passos em [Antes de trabalhar no interior do computador](#). Após trabalhar no interior do computador, siga as instruções em [Após trabalhar no interior do computador](#). Para obter mais informações sobre as melhores práticas de segurança, consulte a página principal da Conformidade Regulatória em [www.dell.com/regulatory\\_compliance](http://www.dell.com/regulatory_compliance).

## Pré-requisitos

- 1 Retire a [tampa da base](#).
- 2 Retire a [bateria](#).
- 3 Retire o [conjunto do ecrã](#).
- 4 Retire o [conjunto da antena e tampa posterior do ecrã](#).
- 5 Retire a [câmara](#).
- 6 Retire o [cabo do ecrã](#).

## Procedimento

Depois de efectuar os passos dos pré-requisitos, resta o painel do ecrã.



1    painel do ecrã

# Voltar a colocar o painel do ecrã

---



**ADVERTÊNCIA:** Antes de trabalhar no interior do computador, leia as informações de segurança que foram fornecidas com o PC e siga os passos em [Antes de trabalhar no interior do computador](#). Após trabalhar no interior do computador, siga as instruções em [Após trabalhar no interior do computador](#). Para obter mais informações sobre as melhores práticas de segurança, consulte a página principal da Conformidade Regulatória em [www.dell.com/regulatory\\_compliance](http://www.dell.com/regulatory_compliance).

## Procedimento

Coloque o painel do ecrã numa superfície limpa e plana.


## Pós-requisitos

- 1 Volte a colocar o [cabo do ecrã](#).
- 2 Volte a colocar a [câmara](#).
- 3 Volte a colocar o [conjunto da antena e tampa posterior do ecrã](#).
- 4 Volte a colocar o [conjunto do ecrã](#).
- 5 Volte a colocar a [bateria](#).
- 6 Volte a colocar a [tampa da base](#).

# Actualizar o BIOS

---

Poderá ser necessário actualizar o BIOS quando estiver disponível uma actualização ou após substituir a placa de sistema. Para actualizar o BIOS:

- 1 Ligue o computador.
- 2 Aceda a **[www.dell.com/support](http://www.dell.com/support)**.
- 3 Clique em **Product Support** (Suporte ao Produto), digite a etiqueta de serviço do portátil e clique em **Submit** (Submeter).
  -  **NOTA:** Se você não tiver a etiqueta de serviço, use a função de detecção automática ou procure manualmente pelo seu modelo de computador.
- 4 Clique em **Drivers & downloads** (Controladores e transferências).
- 5 Seleccione o sistema operativo instalado no computador.
- 6 Role a página para baixo e expanda o **BIOS**.
- 7 Clique em **Download File** (Transferir ficheiro) para transferir a versão mais recente do BIOS para o seu computador.
- 8 Guarde o ficheiro e assim que a transferência for concluída, navegue até à pasta onde guardou o ficheiro de actualização do BIOS.
- 9 Clique duas vezes no ícone do ficheiro de actualização do BIOS e siga as instruções apresentadas no ecrã.

# Obter ajuda e contactar a Dell

---

## Recursos de auto-ajuda

Pode obter informações e ajuda sobre os produtos e serviços da Dell utilizando estes recursos de auto-ajuda on-line:

Informações sobre os produtos e serviços da Dell

[www.dell.com](http://www.dell.com)

Windows 8.1 e Windows 10

A aplicação Suporte e ajuda Dell



Windows 10

Aplicação de introdução



Windows 8.1

Aplicação de ajuda + dicas



Aceder à ajuda no Windows 8, Windows 8.1 e Windows 10

Na procura do Windows, introduza **Ajuda e Suporte** e carregue em **Enter**.

Aceder à ajuda no Windows 7

Clique em **Iniciar** → **Ajuda e suporte**.

Ajuda online para o sistema operativo

[www.dell.com/support/windows](http://www.dell.com/support/windows)  
[www.dell.com/support/linux](http://www.dell.com/support/linux)

Informações sobre solução de problemas, manuais do utilizador, instruções de configuração, especificações do produto, blogues de ajuda técnica, controladores, actualizações do software, etc

[www.dell.com/support](http://www.dell.com/support)

Obtenha mais informações sobre o sistema operativo, como configurar e utilizar o computador, efectuar

Consulte *Eu e o meu Dell* em [www.dell.com/support/manuals](http://www.dell.com/support/manuals).

cópias de segurança de dados,  
diagnósticos, etc.

## Contactar a Dell

Para contactar a Dell relativamente a vendas, suporte técnico ou questões relacionadas com os clientes, consulte **[www.dell.com/contactdell](http://www.dell.com/contactdell)**.



**NOTA:** A disponibilidade varia de acordo com o país e produto e alguns serviços podem não estar disponíveis no seu país.



**NOTA:** Se não tiver uma ligação activa à Internet, pode encontrar as informações de contacto na sua factura, na nota de encomenda ou no catálogo de produtos Dell.